

KOMA

LÓDZKI URZĄD WOJEWÓDZKI W ŁODZI
WYDZIAŁ INFRASTRUKTURY
ODDZIAŁ ADMINISTRACJI
ARCHITEKTONICZNO-BUDOWLANEJ
99-826 Łódź, ul. Piotrkowska 104
Tel.: (42) 684 16 49

ZAKŁAD PROJEKTOWANIA I REALIZACJI INWESTYCJI s.c.
J. KOZŁOWSKI, B. KOZŁOWSKI, K. KOZŁOWSKA
91-420 Łódź, ul. Północna 27/29 pok.111 tel./fax (0 42) 630 04 84

Projekt budowlano-wykonawczy

Rozbudowy stacji wodociągowej w Smardzewicach

PROJEKT ZAGOSPODAROWANIA


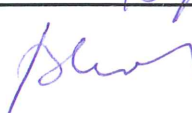

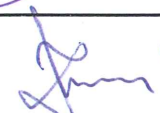

dz. nr 343, 365, 361, 360, 359, 358, 356 obr. Smardzewice
344, 347, 348, 351, 352, 355 obr. Smardzewice

INWESTOR:

Gminny Zakład Komunalny w Tomaszowie Mazowieckim
ul. Mościckiego 31/33
97 – 200 Tomaszów Mazowiecki

UMOWA:

z dnia 21.04.2011

FUNKCJA	IMIĘ I NAZWISKO	DATA	PODPIS
Projektował br. sanitarna	inż. Jan Kozłowski nr upr. GP II 460 - 8/76	08.2011	
Projektował br. sanitarna	mgr inż. Bartłomiej Kozłowski nr upr. LOD/1541/PWOS/10	08.2011	
Projektował br. architektoniczno- budowlana	mgr inż. Janusz Polkowski nr upr. 284/74/Łm	08.2011	
Projektował br. elektryczna	mgr inż. Zbigniew Urbaniak nr upr. 225/91/WŁ	08.2011	
Sprawdził br. sanitarna	inż. Hanna Majewska nr upr. 131/98/WŁ	08.2011	

Zawartość opracowania:

CZĘŚĆ OPISOWA:

1. Ogólne założenia inwestycji
 2. Podstawa opracowania
 3. Sytuacja prawna oraz dotychczasowy sposób użytkowania terenu
 4. Projektowane zagospodarowanie stacji
 5. Projektowane i likwidowane uzbrojenie terenu
 6. Inwestycja i jej wpływ na środowisko oraz na stan zdrowia użytkowników
 7. Bilans terenu
 8. Bilans terenu (stan projektowania)
 9. Ogrodzenie
 10. Układ komunikacyjny na terenie obiektu
- Informacja BIOZ

ZAŁĄCZNIKI:

- Decyzja lokalizacji celu publicznego
- Decyzja stwierdzająca brak potrzeby przeprowadzenia oceny oddziaływania na środowisko
- Postanowienie Wydziału Ochrony Środowiska Rolnictwa i Leśnictwa Starostwa Powiatowego w Tomaszowie Maz.
- Warunki techniczne GZK
- Warunki PGE
- Pismo PGE
- Decyzja Zarządu Dróg Powiatowych
- Uzgodnienie GZK
- Opinia ZUDP
- Wykaz współrzędnych
- Oświadczenie projektanta.
- Uprawnienia projektowe.
- Zaświadczenie o przynależności do izby.

CZĘŚĆ GRAFICZNA:

1. Projekt zagospodarowania SW.
2. Ogrodzenie z prefabrykatów betonowych
3. Furtka stalowa
4. Szczegół „a”

Opis do projektu zagospodarowania rozbudowy stacji wodociągowej w m. Smardzewice, gm. Tomaszów Mazowiecki

1. Ogólne założenia inwestycji

Założeniem projektowanej inwestycji jest rozbudowa stacji wodociągowej w Smardzewicach, gm. Tomaszów Mazowiecki. W rozwiązaniach uwzględniono docelowe potrzeby wodne dla obszaru zwodociągowania wynikające z warunków technicznych gestora sieci.

2. Podstawa opracowania

Podstawę opracowania stanowią :

- specyfikacja istotnych warunków zamówienia ;
- warunki techniczne gestora sieci;
- mapa dc. projektowych z uzbrojeniem terenu;
- obowiązujące normatywy i przepisy;
- wizja lokalna w terenie.

3. Sytuacja prawna oraz dotychczasowy sposób użytkowania terenu

Projektowany obiekt stacji wodociągowej zlokalizowany jest na działkach nr 343, 356, 358, 359, 360, 361 obr. Smardzewice, działki 343, 356, 358, 359, 360 stanowią własność Gminy Smardzewice, działka nr 361 jest działką prywatną. Działki nr 356, 358, 359, 360, 361 nie są zagospodarowane.

Obiekt znajduje się na terenie nie objętym miejscowym planem zagospodarowania, nie jest objęty ochroną konserwatorską i nie ma form ochrony przyrody.

Obiektem z którego projektuje się zasilenie w wodę oraz energię projektowanej stacji wodociągowej jest istniejące ujęcie wody zlokalizowane na działce nr 343 obr. Smardzewice.

Na obecnie eksploatowanej działce ujęcia nr 343 znajdują się dwie studnie głębinowe, zbiornik bezodpływowy oraz budynek technologiczny przeznaczony do likwidacji. Do likwidacji przeznaczona jest również zalicznikowa linia napowietrzna zasilająca pompy głębinowe.

Obiekt istniejący jest ogrodzony, posiada bramę wjazdową. Obiekt posiada wjazd z drogi gminnej.

4. Projektowane zagospodarowanie stacji

W ramach budowy stacji wodociągowej przewiduje się budowę budynku technologicznego stacji. Ujęciem podstawowym dla stacji wodociągowej będą dwie studnie głębinowe zlokalizowane na terenie obecnego ujęcia.

Projektuje się dwa naziemne zbiorniki na wodę czystą o średnicy 4,5m oraz dwa zbiorniki bezodpływowe o średnicy 2,5m na wody przelewowe i spustowe ze zbiorników.

Wody z dachu i terenu przyległego odprowadzane będą na tereny zielone w obszarze działki stacji.

Ścieki z chlorowni magazynowane będą w projektowanym zbiorniku bezodpływowym szczelnym.

Ścieki sanitarne magazynowane będą w istniejącym zbiorniku bezodpływowym szczelnym.

Przewiduje się budowę ogrodzenia wraz z furtką dla terenu zajętego przez nowoprojektowane zbiorniki retencyjne i zbiorniki bezodpływowe. Na terenie obiektu projektuje się utwardzenie terenu tłuczniem.

Usytuowanie poszczególnych obiektów uwidoczniono w części graficznej opracowania.

5. Projektowane i likwidowane uzbrojenie terenu

Z budową nowoprojektowanych obiektów na terenie stacji wiąże się budowa następujących instalacji międzyobektowych:

- przewody wodociągowe: zbiorniki – budynek SW, Budynek SW- sieć wodociągowa w pasie drogowym drogi powiatowej (przecisk w rurze ochronnej), teren ujęcia-zbiorniki wyrównawcze,
- przewody spustowo – przelewowe ze zbiorników do projektowanych zbiorników bezodpływowych,
- przewody kanalizacyjne do zbiorników bezodpływowych na ścieki sanitarne i ścieki z chlorowni,
- przewody zasilające zalicznikowe: istniejąca instalacja-budynek SW,
- przewody elektryczno – sterownicze: zbiorniki – budynek SW,
- przewody elektryczno – sterownicze: istn. studnie głębinowe – budynek SW.

6. Inwestycja i jej wpływ na środowisko oraz na stan zdrowia użytkowników

Projektowana inwestycja nie powoduje żadnych zagrożeń dla środowiska oraz higieny i zdrowia użytkowników.

Inwestycja zapewni niezawodną dostawę wody do celów socjalno-bytowych i przeciwpożarowych na przedmiotowym terenie, poprawi więc komfort życia mieszkańców, wpłynie pozytywnie na stan sanitarny oraz na stan zdrowia użytkowników.

Podczas realizacji robót należy podejmować działania zmierzające do zminimalizowania ilości powstających odpadów.

Wykopy należy prowadzić w taki sposób, aby warstwa urodzajna gleby była zdejmowana oddzielnie i odkładana do wykorzystania przy rekultywacji po zakończeniu robót. Podczas trwania robót ziemnych wykonywanych odcinkowo ziemia będzie składowana obok wykopu, a w przypadku braku takiej możliwości – tymczasowo w inne miejsce wskazane przez kierownika budowy.

Odpady powstające podczas realizacji i funkcjonowania przedsięwzięcia należy magazynować w sposób selektywny i bezpieczny dla środowiska, następnie przekazywać podmiotom mającym odpowiednie zezwolenia na ich zbieranie, transport, odzysk i unieszkodliwianie. Projektowane obiekty nie tworzą kolizji z projektowanym drzewostanem.

W fazie realizacji prace powinny być prowadzone w sposób zapewniający ograniczenie do minimum niekorzystne przekształcenie terenu. Teren budowy i wykopów powinien być utrzymany w stanie bez wody stojącej. Wykorzystywany sprzęt do realizacji inwestycji winien być sprawny technicznie oraz spełniać normy w zakresie emisji hałasu i zanieczyszczeń gazowych.

Prace budowlane prowadzić wyłącznie w porze dziennej w sposób powodujący ograniczenie do minimum emisję hałasu i pyłów do środowiska.

7. Bilans terenu (stan istniejący):

- budynek technologiczny – 42,0m²,
- zbiorniki bezodpływowe – 2,4m²,
- studnie głębinowe – 3,5m²,
- tereny zielone – 1460,1m²,

Razem powierzchnia obiektu: 1508m².

8. Bilans terenu (stan projektowany):

- budynek technologiczny – 27,0m²,
- zbiorniki naziemne na wodę – 39,5m²,
- zbiorniki bezodpływowe – 14,7m²,
- studnie głębinowe – 3,5m²,
- powierzchnie utwardzone – 561,5m²,
- tereny zielone – 1293,8m²,

Razem powierzchnia obiektu: 1940m²

9. Ogrodzenie

Wokół zbiorników retencyjnych projektuje się ogrodzenie systemowe z prefabrykatów betonowych o następujących parametrach:

- całkowita długość ogrodzenia: 83,5 mb
- rozstaw słupków co 2,05 (±0,1)[m],
- panele ogrodzeniowe wysokości 50 [cm], szerokości 205 (±5) [cm] mocowane do słupków betonowych,
- wysokość ogrodzenia – łączną wysokość 3 paneli
- panele ogrodzeniowe wykonać z prefabrykatów betonowych,
- słupki ogrodzeniowe wykonać jako prefabrykaty betonowe,
- fundament pod słupki 40x40x100 [cm] betonowy,
- ogrodzenie wyposażone w furtkę systemową o szerokości [100cm]
- wysokość furtki w nawiązaniu do ogrodzenia,
- furtka zamykana na zamek,

Lokalizacja furtki zgodnie z załączonym projektem zagospodarowania terenu.

UWAGA!

Ogrodzenie montować zgodnie z instrukcją producenta systemu.

10. Układ komunikacyjny na terenie obiektu

Do działki stacji uzdatniania wody prowadzi droga powiatowa o nawierzchni asfaltowej. Na ogrodzonym terenie zaprojektowano utwardzenie terenu między studniami głębinowymi a terenem stacji wodociągowej o szerokości 3m oraz utwardzone place manewrowe o szerokości 4m. Rozwiązanie wysokościowe dostosować do rzędnych terenu.

Nawierzchnie projektuje się wykonać z tłuczni na 15cm warstwie posypki piaskowej w obramowaniu z krawężników betonowych 30x15cm wg KB1-20.2(3) rodzaj „a” na ławie z pospółki lub żwiru o wymiarach 20x15cm.

Wokół budynku opaska z płyt chodnikowych o wymiarach 50x50x7cm szerokości 1,0m na podsypce piaskowej o grubości 5cm.

mgr inż. Janusz Polkowski
uprawn. w specjalności
konstrukcyjno-technicznej § 6.1 pkt 1 i 2
upr. wykonawcze nr 34/71/Lm
upr. projektowe nr 284/74/Lm

Informacja nt. bezpieczeństwa i ochrony zdrowia dla potrzeb rozbudowy Stacji Wodociągowej (SW) w Smardzewicach, gm. Tomaszów Mazowiecki.

1. Zakres robót dla całego zamierzenia budowlanego oraz kolejność realizacji poszczególnych obiektów

W zakres realizacji wchodzi budowa stacji wodociągowej wraz z niezbędnymi obiektami technologicznymi, utwardzeniem nawierzchni i ogrodzeniem koniecznymi do funkcjonowania SW w m. Smardzewice, gm. Tomaszów Mazowiecki.

2. Wykaz istniejących obiektów budowlanych

Istniejącymi obiektami budowlanymi na działce ujęcia i stacji wodociągowej są: budynek technologiczny stacji, studnie głębinowe i zbiornik bezodpływowy na ścieki sanitarne.

3. Wskazanie elementów zagospodarowania działki lub terenu, które mogą stwarzać zagrożenie bezpieczeństwa i zdrowia ludzi.

Ruch samochodowy w pobliskiej drodze powiatowej, źródło prądu elektrycznego z istniejących sieci i instalacji elektrycznych.

4. Wskazanie dotyczące przewidywanych zagrożeń występujących podczas realizacji robót budowlanych, określających skalę i rodzaje zagrożeń oraz miejsce i czas występowania.

Elementami zagrożenia mogą być wykopy pod przewody (wodociągowe, kanalizacyjne), pod zbiorniki oraz inne obiekty technologiczne i dlatego wymagają odpowiedniego wykonywania, umocnienia i oznakowania.

5. Wskazanie sposobu prowadzenia instruktażu pracowników przed przystąpieniem do realizacji robót szczególnie niebezpiecznych

Pracowników należy zapoznać z warunkami terenowymi z zaznaczeniem elementów, które mogą zagrażać i dokonać doraźnego szkolenia BHP dla potrzeb tej budowy.

5.1. Informacja o wydzieleniu i oznakowaniu miejsca prowadzenia robót budowlanych, stosownie do rodzaju zagrożenia.

Wykopy pod sieć zaopatrzyć w zastawy z oświetleniem ostrzegawczym i oznakować dla ruchu kołowego. Należy stosować się do Rozporządzenia Ministra Infrastruktury z dnia 3.07.2003 w sprawie szczegółowych warunków technicznych dla znaków i sygnałów drogowych oraz urządzeń bezpieczeństwa ruchu drogowego i warunków ich umieszczania na drogach (Dz. U. Nr 220, poz. 2181 z dnia 23.12.2003).

Substancje i preparaty niebezpieczne nie będą stosowane na budowie.

Dokumentacja będzie przechowywana u kierownika budowy.

6. Wskazanie środków technicznych i organizacyjnych zapobiegających niebezpieczeństwom wynikającym z wykonania robót budowlanych w strefach szczególnego zagrożenia zdrowia lub w ich sąsiedztwie, w tym zapewniających bezpieczną i sprawną komunikację, umożliwiającą szybką ewakuację na wypadek pożaru, awarii i innych zagrożeń.

Przed przystąpieniem do robót należy całą kadrę biorącą udział przy realizacji zadani zapoznać z przepisami BHP oraz innymi wskazaniami wynikającymi z następujących przepisów:

Rozporządzenie Ministra Gospodarki z dnia 20 września 2001 (Dz.U. z 15.10.2001) w sprawie bezpieczeństwa i higieny pracy podczas eksploatacji maszyn i innych urządzeń technicznych do robót ziemnych, budowlanych i drogowych.

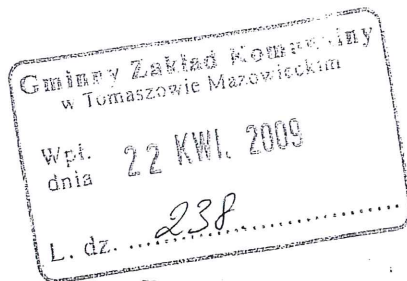
Rozporządzenie Ministra Infrastruktury w sprawie bezpieczeństwa i higieny pracy podczas wykonywania robót budowlanych (Dz. U. Nr 47, poz. 401 z dnia 19 marca 2003 r.)

Wyznaczyć należy miejsca składowania materiałów budowlanych przeznaczonych do wbudowania.

Podczas prowadzenia robót ziemnych i fundamentowych wykopy liniowe należy ogrodzić barierami. Ewentualne przejścia nad wykopami powinny być zaopatrzone w bariery ochronne z poręczą na wysokości 110cm, deski krawężnikowe o wysokości 15cm oraz wypełnienie wolnej przestrzeni pomiędzy poręczą a deską krawężnikową w sposób zabezpieczający przed spadnięciem z wysokości.

mgr inż. Janusz Polkowski
upr. w specjalności
konstrukcyjno-technicznej § 6.1 pkt 1 i 2
upr. wykonawczy nr 34/71/Lm
upr. projektowe nr 284/74/Lm

WÓJT GMINY
Tomaszów Maz.
woj. łódzkie
7331/13/09



ŁÓDZKI URZĄD WOJEWÓDZKI w ŁÓDZIU
WYDZIAŁ INFRASTRUKTURY
ODDZIAŁ ADMINISTRACJI
ARCHITEKTONICZNO-BUDOWLANEJ
90-926 Łódź, ul. Piotrkowska 104
Tel.: (42) 664 16 49

Tomaszów Maz, dnia 17.04.2009r.

DECYZJA Nr 13/09 o ustaleniu lokalizacji inwestycji celu publicznego

Na podstawie art. 4, ust. 2, pkt.1, art.50 ust.1, art. 54 w związku z art. 51 ust.1, pkt.2 ustawy z dnia 27 marca 2003r. o planowaniu i zagospodarowaniu przestrzennym (Dz. U. Nr 80 poz. 717 i późniejsze zmiany), oraz art. 104 ustawy z dnia 14 czerwca 1960r. Kodeks postępowania administracyjnego (Dz. U. z 2000r.Nr 98, poz.1071 i późniejsze zmiany), po rozpoznaniu wniosku z dnia 26.01.2009r. o ustalenie lokalizacji inwestycji celu publicznego Gminnego Zakładu Komunalnego, z.s. 97-200 Tomaszów Maz., ul.Mościckiego 31/33,

USTALAM LOKALIZACJĘ INWESTYCJI CELU PUBLICZNEGO dla Inwestora: Gminnego Zakładu Komunalnego, z.s. 97-200 Tomaszów Maz., ul.Mościckiego 31/33 polegającej na:

przebudowie i modernizacji ujęcia wody i stacji wodociągowej na działce nr ewid. gruntów 343, 344, 347, 348, 351, 352, 355, 356, 358, 359, 360, 361, 362, 363, 364, 365, obręb 13 - Smardzewice, zlokalizowanej w miejscowości Smardzewice, gm. Tomaszów Maz.

1. Rodzaj planowanej inwestycji:

- obiekt infrastruktury technicznej.

2. Warunki i szczegółowe zasady zagospodarowania terenu oraz jego zabudowy wynikające z przepisów odrębnych:

a) Warunki i wymagania ochrony i kształtowania ładu przestrzennego:

- projektując inwestycję należy uwzględnić wymagania ładu przestrzennego zgodnie z art.1 ust. 2 pkt. 1,2,3 ustawy o planowaniu i zagospodarowaniu przestrzennym.

b) Ochrona środowiska i zdrowia ludzi oraz dziedzictwa kulturowego i zabytków oraz dóbr kultury współczesnej:

- teren inwestycji leży poza występowaniem stref wymagających szczególnej ochrony, jednak przy projektowaniu inwestycji niezbędne jest uwzględnienie przepisów ustawy z dnia 16 kwietnia 2004r. - o ochronie przyrody (Dz.U. Nr 92, poz.880 i późniejsze zmiany) oraz ustawy z dnia 3 lutego 1995 r. o ochronie gruntów rolnych i leśnych (Dz.U. z 2004r. Nr 121, poz.1266 z późn.zm)
 - uzgodniono w postanowieniu Starostwa Powiatowego z dnia 19.03.2009r., znak: ZRO.7331-111/09, a zgodnie z postanowieniem Marszałka Województwa Łódzkiego nr 195/I-Rm/2009 z dnia 11.03.2009r., znak: TU/6216/273/2225/2009 nie stwierdzono występowania na działce urządzeń melioracji wodnych.
- przy projektowaniu całości inwestycji należy w szczególności sposób uwzględnić przepisy ustawy z dnia 18 lipca 2001r. – Prawo wodne (Dz.U. Nr 115, poz.1229 i późniejsze zmiany) oraz ustawy z dnia 27 kwietnia 2001r. – Prawo ochrony środowiska (Dz.U. Nr 62, poz.627 i późniejsze zmiany);
- na terenie projektowanej inwestycji nie występują dobra kultury poddane ochronie (m.in. stanowiska archeologiczne) na podstawie ustawy z dnia 23 lipca 2003 roku o ochronie zabytków i opiece nad zabytkami (Dz. U. z 2003r. Nr 162, poz.1568).

mgr inż. Bartłomiej Kozłowski
upr. bud. nr LOB/1341/PWOS/10
do projektowania i kierowania robotami budowlanymi
w specjalności sieci, instalacje i urządzenia sanitarne

ZA ZGODNOŚĆ
Z ORYGINAŁEM

c) **Obsługa w zakresie infrastruktury technicznej i komunikacji:**

- energia elektryczna – nie dotyczy;
- woda – istniejąca sieć wodociągowa;
- kanalizacja – nie dotyczy;
- odprowadzenie wód opadowych – nie dotyczy;
- odpady stałe – nie dotyczy;
- dostęp do terenu inwestycji z drogi publicznej powiatowej zgodnie z przepisami ustawy z dnia 21 marca 1985r. o drogach publicznych (tekst jedn.-Dz.U.z 2004r. Nr 204, poz.2086 i późn.zmiany) - *uzgodniono w postanowieniu Zarządu Dróg Powiatowych w Tomaszowie Maz. z dnia 30.03.2009r. znak: ZDP/5442/54/09.*

d) **Wymagania dotyczące ochrony interesów osób trzecich:**

- inwestycja nie może powodować ograniczenia dotychczasowego użytkowania terenów na których jest lokalizowana oraz terenów sąsiednich zgodnie z ich przeznaczeniem oraz zapewnić poszanowanie, występujących w obszarze projektowanych obiektów uzasadnionych interesów osób trzecich, w tym zapewnienie dostępu do drogi publicznej (zgodnie z art. 5 ust.1 pkt 9 ustawy z dnia 7 lipca 1994 -Prawo budowlane (tekst jedn.- Dz.U. z 2003r. Nr 207, poz.2016 i późn. zmiany).

3. Granice terenu objętego wnioskiem o ustalenie lokalizacji inwestycji celu publicznego wraz z przebiegiem inwestycji określono na mapie sytuacyjno - wysokościowej w skali 1 : 1000, stanowiącej część graficzną niniejszej decyzji.

UZASADNIENIE

Wnioskodawca – Gminny Zakład Komunalny, z.s. 97-200 Tomaszów Maz., ul.Mościckiego 31/33, złożył wniosek o ustalenie lokalizacji inwestycji celu publicznego w związku z planowaną inwestycją polegającą na przebudowie i modernizacji ujęcia wody i stacji wodociągowej na działce nr ewid. gruntów 343, 344, 347, 348, 351, 352, 355, 356, 358, 359, 360, 361, 362, 363, 364, 365, obręb 13 - Smardzewice, zlokalizowanej w miejscowości Smardzewice, gm. Tomaszów Maz.

Z uwagi na brak miejscowego planu zagospodarowania przestrzennego dla terenu, na którym planowana jest w/w inwestycja, warunki i szczegółowe zasady zagospodarowania terenu oraz jego zabudowy dla działki określonej we wniosku ustalono w oparciu o treść art.53 ust.3 i art.54 ustawy z dnia 27 marca 2003r. o planowaniu i zagospodarowaniu przestrzennym (Dz. U. Nr 80 poz. 717).

Zgodnie z art. 6 pkt. 3 ustawy z dnia 21 sierpnia 1997 r. o gospodarce nieruchomościami (Dz.U. z 2000r., Nr 46, poz. 543 z późn. zm.) za cel publiczny uznaje się „budowę i utrzymywanie publicznych urządzeń służących do zaopatrzenia ludności w wodę, gromadzenia, przesyłania, oczyszczania i odprowadzania ścieków oraz odzysku i unieszkodliwiania odpadów, w tym ich składowania”.

Przedmiotową inwestycję należy traktować zatem jako cel publiczny, który podlega procedurze uzyskiwania decyzji o ustaleniu lokalizacji celu publicznego zgodnie z art. 50 ust.1 ustawy z dnia 27 marca 2003 r. o planowaniu i zagospodarowaniu przestrzennym.

Po dokonaniu analizy warunków i zasad zagospodarowania terenu oraz jego zabudowy, wynikających z przepisów odrębnych oraz analizy stanu faktycznego i prawnego stwierdzono, że terenu planowanej inwestycji przeznaczony jest pod zabudowę mieszkalną jednorodziną, teren inwestycji jest częściowo w posiadaniu Inwestora, występują na nim grunty rolne kl.RIVa, RIVb, B-RIVb pochodzenia mineralnego oraz tereny dróg - dr , przedmiotowa inwestycja ma na celu m.in. zaspokojenie niezbędnych potrzeb użytkowników terenu w zakresie zaopatrzenia w wodę, w związku z czym istnieje możliwość ustalenia lokalizacji inwestycji celu publicznego na tym terenie.

**ZA ZGODNOŚĆ
Z ORYGINAŁEM**

mgr inż. Bartłomiej Kozłowski
upr. bud. nr ŁOD/1541/PWOS/10
do projektowania i kierowania robotami budowlanymi
w specjalności sieci, instalacje i urządzenia sanitarne

Niniejsza decyzja nie rodzi praw do terenu oraz nie narusza prawa własności i uprawnień osób trzecich.

Decyzja o ustaleniu lokalizacji celu publicznego wiąże organ wydający decyzję o pozwoleniu na budowę.

Niniejsza decyzja wygasa w przypadku gdy wnioskodawcy nie została jeszcze wydana ostateczna decyzja o pozwoleniu na budowę, a inny wnioskodawca uzyska pozwolenie na budowę lub dla tego terenu uchwalony zostanie plan miejscowy, którego ustalenia będą inne niż w wydanej decyzji.

Wnioskodawcy, który nie uzyskał prawa do terenu, nie przysługuje roszczenie o zwrot nakładów poniesionych w związku z otrzymaną decyzją ustalającą lokalizację inwestycji celu publicznego.

Od niniejszej decyzji służy za moim pośrednictwem odwołanie do Samorządowego Kolegium Odwoławczego w Piotrkowie Tryb. w ciągu 14 dni od dnia otrzymania niniejszej decyzji. Odwołanie powinno zawierać zarzuty odnoszące się do decyzji, określać istotę i zakres żądania będącego przedmiotem odwołania oraz wskazywać dowody uzasadniające to żądanie.



Projekt decyzji sporządził:
mgr inż. arch. *Mariusz Chachoń* wpisany na listę
Łódzkiej Okręgowej Izby Architektów pod numerem LO 0418

Janusz Niedziński
Janusz Niedziński
(pieczęć imienna i podpis osoby upoważnionej do wydawania decyzji)

Decyzję otrzymują:

1. Gminny Zakład Komunalny
ul. Mościckiego 31/33
97-200 Tomaszów Mazowiecki
2. Strony postępowania wg odrębnego wykazu
3. a/a.

ZA ZGODNOŚĆ
Z ORYGINAŁEM

mgr inż. Bartłomiej Kozłowski
upr. bud. nr LOD/1541/PWOS/10
do projektowania i kierowania robotami budowlanymi
w szczególności sieci, instalacje i urządzenia sanitarne

□ - działki stameria własności gminy Tomaszów Maz.

**POWIATOWY OŚRODEK
GEODEZJI I KARTOGRAFII**
w Tomaszowie Maz.

M A P A
SYTUACYJNO - WYSOKOŚCIOWA
Skala 1 : 1000

Nr 156/2009

Obiekt *Smardzewice*
Gmina *Tomaszów Maz*

Powiat tomaszowski
Woj. łódzkie

ŁÓDZKI URZĄD WOJEWÓDZKI W ŁÓDZIU
WYDZIAŁ INFRASTRUKTURY
ODDZIAŁ ADMINISTRACJI
ARCHITEKTONICZNO-BUDOWLANEJ
90-226 Łódź, ul. Piotrkowska 104
Tel.: (42) 664 16 49

**ZA ZGODNOŚĆ
Z ORYGINAŁEM**

mgr inż. Bartłomiej Kozłowski
upr. bud. nr LOD/1541/PWOS/10
do projektowania i kierowania robotami budowlanymi
w specjalności sieci, instalacje i urządzenia sanitarne

WŁOŚC
Ignacy Niedziałkowski

DECYZJA Nr 13/09 z dn. 16.04.2009r., znak: 7331-13/09
o ustaleniu lokalizacji inwestycji celu publicznego
- część graficzna
dla przebudowy i modernizacji ujęcia wody i stacji wodociągowej
na działce nr ewid. gruntów 343, 344, 347, 348, 351, 352, 355,
356, 358, 359, 360, 361, 362, 363, 364, 365, obr. 13-Smardzewice,
zlokalizowanej w miejscowości Smardzewice, gm. Tomaszów Maz.

Investor: Gminny Zakład Komunalny
z.s.: 97-200 Tomaszów Maz., ul. Mościckiego 31/33

LEGENDA:

	- teren planowanej inwestycji objęty wnioskiem Inwestora
	- linia rozgraniczająca teren pasa drogowego drogi publicznej i działek

Projekt decyzji sporządził:
mgr inż. arch. Mariusz Chachoń
wpisany na listę Łódzkiej Okręgowej Izby Architektów pod numerem LO 0418

Starosta Tomaszowski
Powiatowy Ośrodek
Geodezji i Kartografii

Poświadczam się zgodność niniejszej mapy z
oryginałem przyjętym do prowadzonego zasobu
geodezyjnego i kartograficznego w dniu
12.3.2009 r. i zarejestrowanym
pod nr 123/343

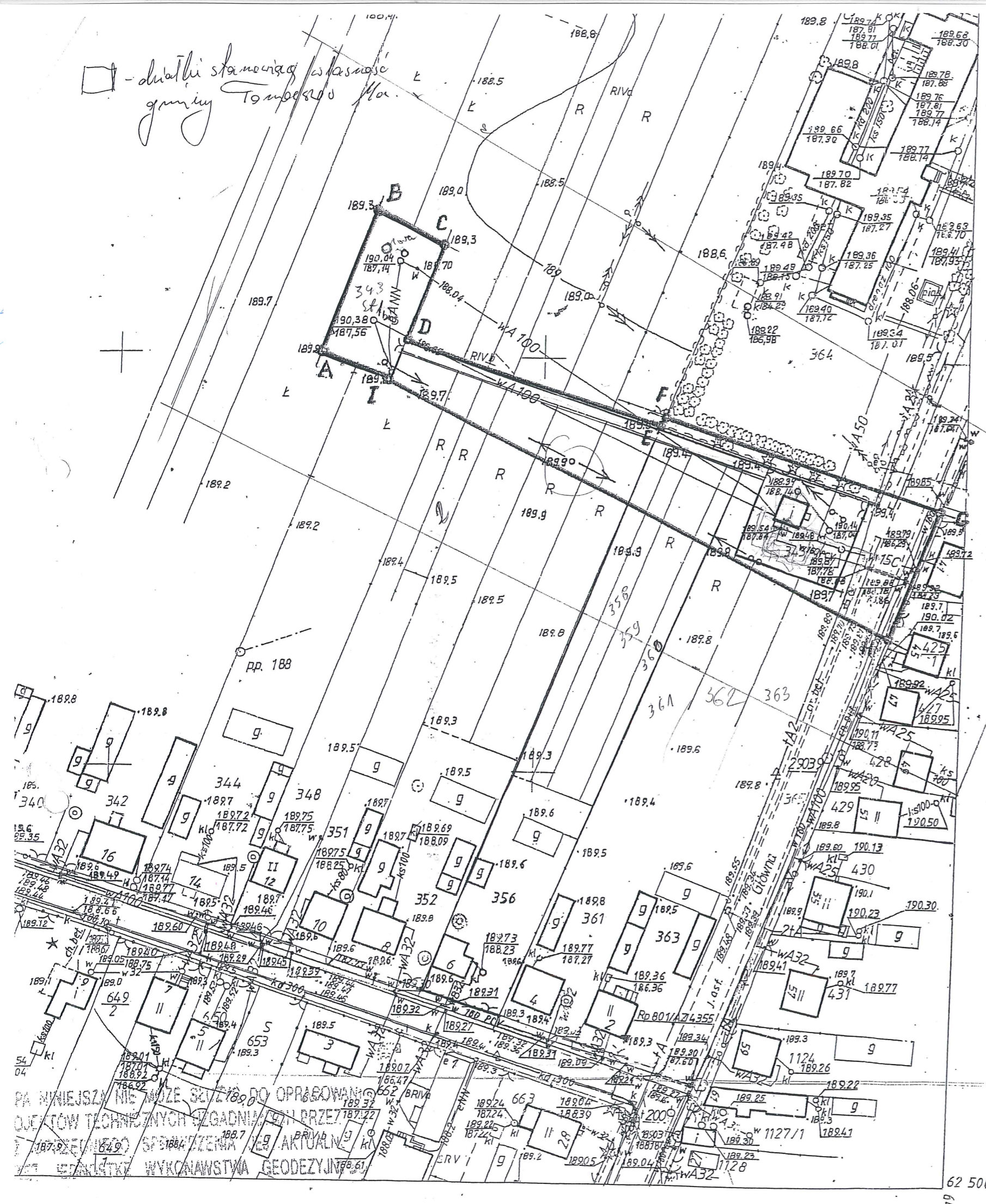
(Niniejsza mapa została sporządzona w oparciu o
projektowy plan)

Tomaszów Maz., 20. STY 2009

Starosta Tomaszowski
Powiatowy Ośrodek
Geodezji i Kartografii

Reprodukowanie, rozpowszechnianie
i rozprowadzanie niniejszego dokumentu
wymaga zezwolenia, o którym mowa art 18
ustawy z dnia 17 maja 1985 r. - Prawo
geodezyjne i kartograficzne (Dz.U. Nr 30,
poz. 165, z późniejszymi zmianami).

Tomaszów Maz., 20. STY 2009



PA WIĘKSZY NIE MOŻE SŁUżyć DO OPRAWOWANIA
OBJEKTÓW TECHNICZNYCH ZGODNIE Z PRZETWIERDZENIEM
Z WYKONANEGO SPRAWDZENIA I AKTUALIZACJI
WYKONAWSTWA GEODEZYJNEJ

Gminny Zakład Komunalny
w Tomaszowie Mazowieckim

Wpl.
dnia **19 MAR. 2009**

L. dz. **168**

Tomaszów Maz. 2009-03-16.

DECYZJA

Na podstawie art. 71 ust. 1, 2 pkt. 2, art. 75 ust. 1 pkt. 4, art. 84 i 85 ust. 2 pkt. 2 ustawy z dnia 3 października 2008 roku o udostępnieniu informacji o środowisku i jego ochronie, udziale społeczeństwa w ochronie środowiska oraz o ocenach oddziaływania na środowisko (Dz. U. z 2008 r. Nr 199, poz. 1227) a także § 3 ust. 1 pkt. 65 rozporządzenia Rady Ministrów z dnia 9 listopada 2004 r. w sprawie określenia rodzajów przedsięwzięć mogących znacząco oddziaływać na środowisko oraz szczegółowych kryteriów związanych z kwalifikowaniem przedsięwzięć do sporządzenia raportu o oddziaływaniu na środowisko (Dz. U. Nr 257, poz. 2573; zmiana Dz. U. z 2007 r. Nr 158, poz. 1105) w związku z 104 ustawy z dnia 14 czerwca 1960 r. Kodeks postępowania administracyjnego (t.j. Dz. U. z 2000 r. Nr 98, poz. 1071; zmiana Dz. U. z 2005 r. Nr 64, poz. 565), po rozpatrzeniu wniosku Gminnego Zakładu Komunalnego ul. Prez. Ignacego Mościckiego 4, 97-200 Tomaszów Mazowiecki o wydanie decyzji o środowiskowych uwarunkowaniach zgody na realizację przedsięwzięcia polegającego na modernizacji ujęcia wody i stacji wodociągowej w Smardzewicach na działkach numer ewidencyjny gruntów: 343, 344, 347, 348, 351, 352, 355, 356, 358, 359, 360, 361, 362, 363, 364, 365 gmina Tomaszów Mazowiecki

Orzekam

realizację przedmiotowego przedsięwzięcia i stwierdzam brak potrzeby przeprowadzenia oceny oddziaływania na środowisko

1. Rodzaj i charakterystyka przedsięwzięcia:

Inwestycja obejmuje modernizację ujęcia wody i stacji wodociągowej w Smardzewicach. Ujęcie składa się z dwóch studni głębinowych nr 1 bis i nr 2 o głębokości 80 m każda, działających na przemienne oraz hydroforni o pow. zabudowy 50 m² wyposażonej w dwa hydrofory o poj. 4,5 m³. Przewiduje się pobór wód podziemnych w ilości $Q_{maxh}=50,0m^3/h$, $Osr./d=550,0m^3/d$, $Q_{max}/d=710,00m^3/d$. Powierzchnia całkowita działki nr 343, na której zlokalizowane jest ujęcie wody i stacja uzdatniania wynosi 0,1600 ha. Rurociągi o średnicy $\varnothing 100+260$ o długości ok. 170 m zlokalizowane będą w działce 343 i 365. Instalacja zasilająca i sterująca umieszczona zostanie na istniejących słupach betonowych lub w wykopie przez wymienione w punkcie I działki – Karta informacyjna przedsięwzięcia.

2. Usytuowanie przedsięwzięcia, z uwzględnieniem możliwego zagrożenia dla środowiska :

Ujęcie zlokalizowane jest w obrębie 13 Smardzewice, na działce Nr 343 stanowiącą własność Gminy Tomaszów Maz.. Zamierzona przebudowa rurociągów oraz instalacji zasilającej i sterującej może objąć także działki: 344, 345, 347, 348, 351, 352, 355, 356, 358, 359, 360, 361, 362, 364 i 365.

W rejonie lokalizacji inwestycji nie utworzono obszarów Euro-pejskiej Sieci Ekologicznej „NATURA 2000”:

- obszarów specjalnej ochrony ptaków w oparciu o Dyrektywę Rady Unii Europejskiej Nr 79/409/EWG w sprawie ochrony dzikich ptaków /dyrektywa „ptasia”/,
- specjalnych obszarów ochrony siedlisk w oparciu o Dyrektywę Rady Unii Europejskiej Nr 92/43/EWG w sprawie ochrony siedlisk przyrodniczych oraz dzikiej fauny i flory /dyrektywa „siedliskowa”/.

Najbliższy obszar specjalnej ochrony ptaków /OSO/:

- „Dolina Pilicy” - kod obszaru PLB140003 położony jest w dolinie Pilicy na wschód od Inowłódza.

Najbliższe specjalne obszary ochrony siedlisk /SOO/:

- Rezerwat „Niebieskie Źródła” - kod obszaru PLH100005

Na terenie lokalizacji przedsięwzięcia nie występują obiekty kultury materialnej wpisane do ewidencji i rejestru zabytków na podstawie Ustawy z dnia 23 lipca 2003 roku – „o ochronie zabytków i opiece nad zabytkami” /Dz. U. Nr 162, poz. 1568/.

Teren ujęcia wody położony jest w granicach otuliny Spalskiego Parku Krajobrazowego oraz Sulejowskiego Parku Krajobrazowego oraz w odległości 3,5 km od Rezerwatu Jeleń oraz ok. 6 km od rezerwatu Sługocice.

Podczas eksploatacji ujęcia i stacji wodociągowej nie przewiduje się wprowadzania do środowiska substancji i energii.

**ZA ZGODNOŚĆ
Z ORYGINAŁEM**

mgr inż. Bartłomiej Kozłowski
upr. bud. nr LOD/1541/PWOS/10
do projektowania i kierowania robotami budowlanymi
w specjalności sieci, instalacje i urządzenia sanitarne

3. Rodzaj i skala możliwego oddziaływania na środowisko:

Zgodnie z art. 135 Ustawy z dnia 27 kwietnia 2002 roku – „Prawo ochrony środowiska” /tekst jednolity: Dz. U. Nr 25 z 2008 r., poz. 150 z późn. zm./, w ramach zadania modernizacji ujęcia wody i stacji wodociągowej w Smardzewicach nie rozpatruje się potrzeby utworzenia obszaru ograniczonego użytkowania. Zasięg oddziaływania wynikający z eksploatacji przedsięwzięcia po realizacji planowanej rozbudowy nie przekroczy obowiązujących standardów jakości środowiska poza granicą terenu własności inwestora, przez co spełniony zostanie warunek art. 144 ust. 2 Ustawy z dnia 27 kwietnia 2001 roku – „Prawo ochrony środowiska” /tekst jednolity: Dz. U. Nr 25 z 2008 r., poz. 150 z późn. zm./ Eksploatacja przedsięwzięcia nie będzie powodować oddziaływania o zasięgu transgranicznym.

Warunki wykorzystywania terenu w fazie realizacji i eksploatacji:

Prace budowlane wykonywane będą w technologii tradycyjnej.

Teren na którym prowadzona będzie wymiana/przebudowa rurociągów technologicznych przesyłu wody obejmuje tereny prywatne. Obszary tych działek obecnie są porośnięte głównie trawą i nie wykazują charakteru trwałego zagospodarowania. Miejscami wodociąg może przebiegać przez obszar upraw rolnych (łąki). Konieczne jest prowadzenie prac w taki sposób, aby zniszczenia istniejącej zieleni były jak najmniejsze.

Przedmiotowa przebudowa ujęcia wody będzie wymagała czasowego zajęcia części drogi. Konieczne jest opracowanie projektu organizacji ruchu na czas budowy. Po zakończeniu budowy konieczne jest uporządkowanie i doprowadzenie terenu robót do stanu przed budową.

Zgodnie z przedłożoną kartą informacyjną teren planowanej inwestycji nie jest pokryty zielenią wysoką. Jednak ewentualne prace ziemne w pobliżu drzew należy prowadzić w taki sposób, aby nie dopuścić do uszkodzenia ich systemów korzeniowych (winny być wykonywane ręcznie).

Zapylenie, hałas oraz prace sprzętu i ludzi mogą stworzyć warunki „niepokoju” dlatego należy prawidłowo zorganizować i prowadzić roboty budowlane, co powinno w znacznym stopniu ograniczyć uciążliwości związane z realizacją inwestycji. Czynnikiem mogącym niekorzystnie wpływać na środowisko jest hałas, co szczególnie odczuwalne będzie w trakcie realizacji inwestycji. Spowodowany on będzie głównie pracą sprzętu budowlanego. Dlatego prace należy tak zorganizować, aby uciążliwość hałasową ograniczyć do osiągalnego minimum. W trakcie eksploatacji przedsięwzięcie nie będzie powodować hałasu.

Odnosnie ochrony gleby planowane przedsięwzięcie nie spowoduje zakłóceń w sposobie użytkowania ziemi, jedynie w trakcie budowy czyli prowadzenia wykopów oraz układania rur może dojść do zmiany struktury gleby, zmiany struktury humusu. To jednak nie wpłynie na pogorszenie jakości gleby.

Odnosnie powietrza atmosferycznego można się spodziewać emisji lokalnych kurzu i spalin powstałych w wyniku pracy maszyn budowlanych i pojazdów transportowych. W trakcie eksploatacji uciążliwość ta nie będzie występowała.

W trakcie realizacji przedsięwzięcia należy przestrzegać zapisów ustawy o odpadach (t.j: Dz. U. 2007 r. Nr 39 poz. 251 z późn. zm.). Powstałe w fazie realizacji przedsięwzięcia odpady należy selektywnie gromadzić z uwzględnieniem zasad postępowania z odpadami niebezpiecznymi oraz odpadami nadającymi się do powtórnego wykorzystania.

W trakcie budowy nie przewiduje się powstawania ścieków, które mogłyby zanieczyścić wody powierzchniowe lub podziemne. Jednakże konieczne jest prowadzenie robót budowlanych w taki sposób, aby wykluczyć niebezpieczeństwo zanieczyszczenia środowiska gruntowo-wodnego substancjami ropopochodnymi, w związku z pracą pojazdów i sprzętu oraz magazynowaniem olejów i smarów do konserwacji i utrzymywania maszyn i pojazdów.

Na podstawie informacji wszelkie ujemne czynniki występujące w trakcie prowadzonych prac będą miały charakter tymczasowy i ich efekt ujemny ustanie po zakończeniu prac.

Charakterystyka przedsięwzięcia stanowi załącznik nr1 do decyzji.

UZASADNIENIE

Gminny Zakład Komunalny ul. I. Mościckiego 31/33, 97-200 Tomaszów Maz., wnioskiem z dnia 26.01.2009r. (uzupełniony dnia 23 lutego 2009 r. – Karta Informacyjna Przedsięwzięcia), zwrócił się o wydanie decyzji o środowiskowych uwarunkowaniach dla przedsięwzięcia polegającego na **modernizacji ujęcia wody i stacji wodociągowej w Smardzewicach na działkach numer ewidencyjny gruntów: 343, 344, 347, 348, 351, 352, 355, 356, 358, 359, 360, 361, 362, 363, 364, 365 gmina Tomaszów Mazowiecki.** do wniosku załączone były informacje o przedsięwzięciu wymienione w art. 74 ust. 1 ustawy z dnia 3 października 2008 roku o udostępnieniu informacji

ZA ZGODNOŚĆ
Z ORYGINAŁEM

mgr inż. Bartłomiej Kozłowski
upr. bud. nr LOD/1541/PWOS/10
do projektowania i kierowania robotami budowlanymi
w specjalności sieci, instalacje i urządzenia sanitarne

o środowisku i jego ochronie, udziale społeczeństwa w ochronie środowiska oraz o ocenach oddziaływania na środowisko (Dz. U. z 2008 r. Nr 199, poz. 1227).

W dniu 23 lutego 2009 r. Wójt Gminy Tomaszów Mazowiecki zawiadomił strony o wszczęciu postępowania administracyjnego, w wyznaczonym terminie strony nie wniosły zastrzeżeń do planowanej inwestycji.

Dane o złożonym wniosku zostały umieszczone w publicznie dostępnym wykazie danych o dokumentach prowadzonym przez Urząd Gminy w Tomaszowie Maz. tj. w formie obwieszczenia podano w internetowym BIP Urzędu Gminy oraz poprzez wywieszenie na tablicy ogłoszeń sołectwa Smardzewice.

Zgodnie z art. 63 ust. 1 ustawy z dnia 3 października 2008 roku o udostępnieniu informacji o środowisku i jego ochronie, udziale społeczeństwa w ochronie środowiska oraz o ocenach oddziaływania na środowisko (Dz. U. z 2008 r. Nr 199, poz. 1227) organ prowadzący postępowanie wystąpił o opinię co do potrzeby przeprowadzenia oceny oddziaływania przedsięwzięcia na środowisko dla planowanego przedsięwzięcia mogącego potencjalnie znacząco oddziaływać na środowisko do Starosty Powiatowego w Tomaszowie Maz. oraz Państwowego Powiatowego Inspektora Sanitarnego w Tomaszowie Maz. załączając wniosek inwestora o wydanie decyzji o środowiskowych uwarunkowaniach zgody na realizację przedsięwzięcia z załącznikiem graficznym, kartę informacyjną przedsięwzięcia oraz zaświadczenie, że gmina Tomaszów Mazowiecki nie posiada planu przestrzennego zagospodarowania.

Pismem znak: ZRO.7633-15/1/09 z dnia 03.03.2009 r. Starosta Tomaszowski oraz pismem znak: PPIS-ZNS-470/15/09 z dnia 05.03.2009 r. Państwowy Powiatowy Inspektor Sanitarny odstąpili od nałożenia na inwestora obowiązku przeprowadzenia oceny oddziaływania przedmiotowego przedsięwzięcia na środowisko uznając, że planowana inwestycja nie będzie źródłem ponadnormatywnego oddziaływania na środowisko.

Postanowieniem UG.7624/1/09 z dnia 10.03.2009 r. w oparciu o w/w opinie Wójt Gminy Tomaszów Maz. odstąpił od obowiązku przeprowadzenia oceny oddziaływania w/w przedsięwzięcia.

Dane o tym postanowieniu zostały umieszczone w publicznie dostępnym wykazie danych o dokumentach prowadzonym przez Urząd Gminy w Tomaszowie Maz.

W trakcie przeprowadzonego postępowania nie wpłynęły żadne wnioski ani uwagi.

Planowane przedsięwzięcie nie zmienia funkcji i sposobu zagospodarowania terenu oraz nie koliduje z obecnym i perspektywicznym sposobem zagospodarowania terenów przyległych.

Planowany sposób zagospodarowania, technologia i sposób obsługi terenu lokalizacji przedsięwzięcia są adekwatne do warunków lokalnych, wielkości przedsięwzięcia i stopnia jego zagrożenia dla środowiska.

W tych okolicznościach orzeczono jak w sentencji.

Od niniejszej decyzji służy stronom odwołanie do Samorządowego Kolegium Odwoławczego w Piotrkowie Trybunalskim ul. Słowackiego 19, za pośrednictwem Wójta Gminy Tomaszów Mazowiecki, w terminie 14 dni od dnia jej doręczenia.

Otrzymują:

1. Inwestor:
Gminny Zakład Komunalny
ul. Prez. Ignacego Mościckiego 31/33, 97-200 Tomaszów Mazowiecki
2. Strony postępowania - poprzez podanie do publicznej wiadomości.
3. BIP Gminy Tomaszów Maz.
4. a/a.



WÓJT
Ignacy Mościcki

ZA ZGODNOŚĆ
Z ORYGINAŁEM

mgr inż. Bartłomiej Kozłowski
upr. bud. nr LOD/541/PW08/10
do projektowania i kierowania robotami budowlanymi
w specjalności sieci, instalacje i urządzenia sanitarne

Z A Ł A C Z N I K N R 1

DO DECYZJI WÓJTA GMINY TOMASZÓW MAZ.
RI. 7624-1/09 Z DNIA 16 MARCA 2009 R.

CHARAKTERYSTYKA PRZEDSIĘWZIĘCIA

Zgodnie z wymogami art. 82 ust. 3 przepisów ustawy z dnia 3 października 2008 roku o udostępnieniu informacji o środowisku i jego ochronie, udziale społeczeństwa w ochronie środowiska oraz o ocenach oddziaływania na środowisko (Dz. U. z 2008 r. Nr 199, poz. 1227) – charakterystyka przedsięwzięcia stanowi załącznik do decyzji o środowiskowych uwarunkowaniach zgody na realizację przedsięwzięcia. Przedmiotową charakterystykę sporządzono w oparciu o kartę informacyjną przedsięwzięcia załączoną do wniosku, opracowaną przez Kierownika Gminnego Zakładu Komunalnego – mgr Edmunda Króla.

Inwestycja obejmuje: modernizację ujęcia wody i stacji wodociągowej w Smardzewicach na działkach numer ewidencyjny gruntów: 343, 344, 347, 348, 351, 352, 355, 356, 358, 359, 360, 361, 362, 363, 364, 365 gmina Tomaszów Mazowiecki.

Celem inwestycji jest dostosowanie istniejącej stacji wodociągowej do rosnącego zapotrzebowania na wodę spowodowanego głównie rozwojem budownictwa mieszkalnego w miejscowości Smardzewice oraz zamiarem połączenia sieci wodociągowej w Smardzewicach do sieci wodociągowej w Twardej, Treście i Karolinowie.

Przewidywany zakres robót:

- przebudowa/rozbudowa istniejącego budynku hydroforni wraz z dociepleniem,
- przebudowa, modernizacja lub wymiana urządzeń technologicznych przy zastosowaniu nowoczesnych rozwiązań technicznych i technologicznych,
- wymiana/przebudowa rurociągów technologicznych przesyłu wody,
- wymiana/przebudowa instalacji elektrycznej i sterującej z możliwością zastosowania awaryjnego źródła zasilania w energię elektryczną – agregat prądowórczy,
- utwardzenie drogi wewnętrznej dojazdowej, od wjazdu do poszczególnych studni.

Nie jest przewidywana zmiana lokalizacji wjazdu na teren ujęcia.

Istniejące ujęcie i stacja wodociągowa pobierają wody podziemne ze studni głębinowych i poprzez urządzenia hydroforowe stacji wprowadzają w sieć wodociągową rozdzielczą w Smardzewicach. Pompownie jednostopniowe.

Przewidywany pobór wód podziemnych max 50,0 m³/h. Średnio 15m³/h. Zużycie energii elektrycznej max. 4000 kWh miesięcznie.

W czasie robót budowlanych przewidujemy powstawanie ok. 5m³ gruzu – zostanie wywieziony na składowisko przez firmy posiadające stosowne uprawnienia i ok. 3 t. złomu stalowego i żelwnego sprzedaż do punktu skupu.

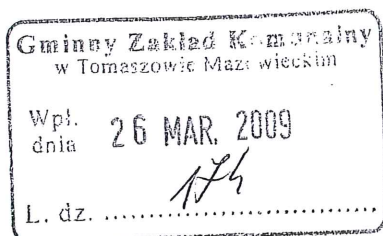
Projektowana inwestycja nie będzie niosła z sobą szkodliwego wpływu na środowisko.

WÓJT

Ignacy Niedziatkowski

mgr inż. *Barłomiej Kozłowski*
upr. bud. nr LOD/1541/PWOS/10
do projektowania i kierowania robotami budowlanymi
w specjalności sieci, instalacje i urządzenia sanitarne

ZA ZGODNOŚĆ
Z ORYGINAŁEM



Tomaszów Maz. 19.03.2009r.

POSTANOWIENIE

Na podstawie art. 53 ust. 4 pkt 6 i art. 60 ust. 1 ustawy z dnia 27 marca 2003r o planowaniu i zagospodarowaniu przestrzennym (Dz. U. Nr 80, poz. 717 z późn. zm.) w związku z art. 5 ust. 1 ustawy z dnia 3 lutego 1995r. o ochronie gruntów rolnych i leśnych (Dz. U. z 2004r. Nr 121, poz.1266 z późn. zm.) po rozpatrzeniu wniosku Wójta Gminy Tomaszów Maz. z dnia 04.03.2009r. znak: 7331-13/09 o uzgodnienie projektu decyzji o ustaleniu lokalizacji inwestycji celu publicznego dla działek położonych w Smardzewicach, gm. Tomaszów Maz.

postanawia się:

Uzgadnia się pod względem ochrony gruntów rolnych projekt decyzji nr 13/09 o ustaleniu lokalizacji inwestycji celu publicznego dla działek o numerach: 343, 344, 347, 348, 351, 352, 355, 356, 358, 359, 360, 361, 3621, 363, 364 i 365 położonych w obrębie Smardzewice, gm. Tomaszów Maz. w zakresie inwestycji polegającej na przebudowie i modernizacji ujęcia wody i stacji wodociągowej, realizowanej przez Gminny Zakład Komunalny, z.s. 97-200 Tomaszów Maz., ul. Mościckiego 31/33.

Uzasadnienie

W dniu 06.03.2009r. do tut. Starostwa wpłynął wniosek Wójta Gminy Tomaszów Maz. z dnia 04.03.2009r. znak: 7331-13/09 o ustalenie lokalizacji inwestycji celu publicznego w trybie ustawy o planowaniu i zagospodarowaniu przestrzennym dla działek o numerach: 343, 344, 347, 348, 351, 352, 355, 356, 358, 359, 360, 361, 3621, 363, 364 i 365 położonych w obrębie Smardzewice, gm. Tomaszów Maz. w zakresie inwestycji polegającej na przebudowie i modernizacji ujęcia wody i stacji wodociągowej, realizowanej przez Gminny Zakład Komunalny, z.s. 97-200 Tomaszów Maz., ul. Mościckiego 31/33.

Rozpatrując wniosek, na podstawie projektu decyzji ustalono, że na przedmiotowej działce występują grunty rolne pochodzenia mineralnego klasy R IVa, R IVb, B-R IVb i drogi-dr oraz, że grunty te nie wymagają zgody na zmianę przeznaczenia gruntów rolnych na cele nierolnicze i nie wymagają decyzji zezwalającej na wyłączenie z produkcji rolniczej na cele nierolnicze.

Powyższy zapis jest zgodny z art. 7 ust. 2 i art. 11 ust. 1 ustawy o ochronie gruntów rolnych i leśnych, bowiem grunty rolne pochodzenia mineralnego klasy IV nie wymagają zgody na zmianę przeznaczenia gruntów rolnych na cele nierolnicze. Ponadto nie wymagają decyzji zezwalającej na ich wyłączenie z produkcji rolniczej na cele nierolnicze.

Biorąc powyższe pod uwagę orzeczono jak w osnowie.

Na niniejsze postanowienie służy stronie prawo wniesienia zażalenia do Samorządowego Kolegium Odwoławczego w Piotrkowie Tryb. za pośrednictwem tut. Starosty w terminie 7 dni od daty jego otrzymania.

1. Wójt Gminy Tomaszów Maz.
2. Gminny Zakład Komunalny
Ul. Prez. I. Mościckiego 31/33
97-200 Tomaszów Maz.
3. aa



Z up. STAROSTY

mgr inż. Danuta Misiak
Naczelnik Wydziału
Ochrony Środowiska,
Rolnictwa i Leśnictwa

ZA ZGODNOŚĆ
Z ORYGINAŁEM

mgr inż. Bartłomiej Kozłowski
upr. bud. nr. LOD/1544/PWOS/10
do projektowania i kierowania robotami budowlanymi
w specjalności sieci, instalacje i urządzenia sanitarne

GMINNY ZAKŁAD KOMUNALNY
97-200 Tomaszów Maz.
ul. Prez. I. Mościckiego 31/33
tel. 044 724 70 83
NIP 773-22-71-156 REGON 592201375

KOMA

Zakład Projektowania i Realizacji Inwestycji

Ul. Północna 27/29 p. 111

91-420 Łódź

Nasz znak: GZK.7020-62/11

Data: 2011-06-20.

Warunki techniczne

modernizacji stacji wodociągowej w m. Smardzewice, gm. Tomaszów Mazowiecki

1. Źródło wody – istniejące ujęcie wody składające się z dwu studni głębinowych I-bis i II-bis usytuowanych na działce nr 343 w obrębie Smardzewice.
2. Budowa nowego budynku technologicznego.
3. Budynek istniejącej stacji wodociągowej przewidzieć należy do rozbiórki.
4. Zapotrzebowanie wody docelowe $Q_{dmax} = 1706,7m^3/d$, $Q_{hmax} = 117,86 m^3/h$.
5. Parametry wyjściowe ze stacji na sieć $H_p = 37,5$ m sł. H₂O.
6. Dwustopniowy układ dostawy wody do sieci ze stalowych zbiorników naziemnych.
7. Proces poboru wody ze studni, magazynowania i dostarczania do sieci w pełni zautomatyzowany.
8. Wody przelewowe i spustowe ze zbiornika odprowadzane do zbiornika bezodpływowego.
9. Wjazd na teren działki stacji (nr we gruntów 343) z ul. Głównej istniejącym zjazdem.
10. Zasilanie energetyczne obiektów technologicznych z rozdzielni głównej usytuowanej w budynku technologicznym.

KIEROWNIK

mgr Edmund Król

**ZA ZGODNOŚĆ
Z ORYGINAŁEM**

mgr inż. Bartłomiej Kozłowski
upr. bud. nr ŁÓD/1541/PWOS/10
do projektowania i kierowania robotami budowlanymi
w specjalności sieci, instalacje i urządzenia sanitarne



PGE Dystrybucja S.A.
Oddział Łódź - Teren
Rejon Energetyczny Tomaszów Mazowiecki
97-200 Tomaszów Mazowiecki, ul. M. Curie - Skłodowskiej 51/53
Tel.: (+48 44) 726 35 00
Faks: (+48 44) 726 32 02
Email: tomaszow.olt@pgedystrybucja.pl

WP-1
01.09.2010

ŁÓDZKI URZĄD WOJEWÓDZKI
WYDZIAŁ INFRASTRUKTURY
ODDZIAŁ ADMINISTRACJI
ARCHITEKTONICZNO-BUDOWLANEJ
90-926 Łódź, ul. Piotrkowska 104
Tel.: (42) 654 16 45

Tomaszów Mazowiecki, 02/08/2011 r.

06-Warunki Przył-001366-2011

Załącznik nr 1 do Umowy Nr 8577/06/2011 o przyłączenie do sieci dystrybucyjnej

Gminny Zakład Komunalny
ul. Mościckiego 31/33
97-200 Tomaszów Maz.

**Warunki przyłączenia nr 8577/RE06/2011 dla podmiotu IV grupy przyłączeniowej
do sieci dystrybucyjnej o napięciu znamionowym 0,4 kV**

Nazwa obiektu przyłączanego do sieci: Stacja wodociągowa

Lokalizacja: (nr ewid. 343) Smardzewice, gm. TOMASZÓW MAZOWIECKI

Na podstawie rozporządzenia Ministra Gospodarki z dnia 04 maja 2007r. w sprawie szczegółowych warunków funkcjonowania systemu elektroenergetycznego (Dz.U. Nr 93 z 2007r. poz. 623 z późn. zm.), w odpowiedzi na wniosek z dnia 27/07/2011, określa się następujące warunki przyłączenia:

1. Miejsce przyłączenia: pole liniowe rozdzielnic niskiego napięcia w stacji transformatorowej 15/0,4 kV.
2. Miejsce dostarczania energii elektrycznej stanowiące jednocześnie miejsce rozgraniczenia własności sieci dystrybucyjnej PGE Dystrybucja S.A. i instalacji Podmiotu Przyłączanego: zaciski prądowe przewodów przy izolatorach stojaka dachowego, na wyjściu w kierunku instalacji odbiorcy.
3. Moc przyłączeniowa: 49 kW – zasilanie podstawowe
4. Rodzaj przyłącza: istniejące zasilanie napowietrzne. **Zwiększenie mocy (35+14 kW). Należy dostosować istniejące ZZP do zasilania bezpośredniego.** Szczegóły dotyczące sposobu zasilania uzgodnić przed przystąpieniem do prac.
5. Zakres niezbędnych zmian w sieci związanych z przyłączeniem – przyłączenie nie wymaga zmian w sieci.
6. Wymagania w zakresie budowy instalacji odbiorcy: instalacja 3 fazowa (tzw. siłowa), rozdział przewodu ochronno – neutralnego PEN na PE i N należy lokalizować poza złączem – w instalacji odbiorcy (nie dotyczy sieci w układzie TT). Uziemienie robocze instalacji o rezystancji $\leq 30\Omega$.
7. Miejsce zainstalowania układu pomiarowo-rozliczeniowego: wewnątrz budynku hydroforni, w istniejącym miejscu.

ZA ZGODNOŚĆ
Z ORYGINAŁEM

mgr inż. Bartłomiej Kozłowski
upr. bud nr LOD/1541/PWOS/10
do projektowania i kierowania robotami budowlanymi
w specjalności sieci, instalacje i urządzenia sanitarne

8. Wymagania dotyczące układu pomiarowo-rozliczeniowego i systemu pomiarowo-rozliczeniowego: – licznik elektroniczny do pomiaru bezpośredniego energii czynnej i biernej, 3-fazowy, jednostrefowy z elektronicznym wskaźnikiem mocy maksymalnej 15-minutowej.
9. Rodzaj i usytuowanie zabezpieczenia głównego: wkładki bezpiecznikowe topikowe o charakterystyce zwłocznej 80 A umieszczone w rozłączniku bezpiecznikowym w złączu.
10. Jako system dodatkowej ochrony od porażeń przyjąć samoczynne wyłączenie zasilania w czasie określonym w obowiązujących normach. Układ pracy sieci zasilającej 0,4 kV: TN-C.
11. Wymagany stosunek poboru energii biernej do czynnej w miejscu dostarczania nie może być większy niż $\text{tg } \varphi = 0,4$.
12. Poziom zmienności parametrów technicznych energii elektrycznej w sieci mieści się w granicach przywołanego wyżej Rozporządzenia Ministra Gospodarki.
13. Instalacje i urządzenia elektryczne należące do Odbiorcy powinny zapewniać bezpieczeństwo użytkowania, a przede wszystkim ochronę przed porażeniem prądem elektrycznym oraz ochronę przed przepięciami łączeniowymi i atmosferycznymi występującymi w sieci energetycznej, powstaniem pożaru, wybuchem i innymi szkodami. Wszelkie prace winna wykonać firma posiadająca uprawnienia budowlane do prowadzenia robót elektrycznych.
14. Informacje dodatkowe:
 - warunki przyłączenia są ważne 2 lata od daty ich doręczenia,
 - realizacja inwestycji związanych z przyłączeniem obiektu Wnioskodawcy będzie dokonywana na zasadach określonych w umowie o przyłączenie do sieci dystrybucyjnej. Realizacja warunków przyłączenia (w tym rozpoczęcie prac) wymaga podpisania w okresie ważności warunków przyłączenia umowy o przyłączenie.
 - Prowadzącym sprawę ze strony PGE Dystrybucja S.A. w zakresie warunków przyłączenia jest: Pichola Piotr tel.: (0-44) 724-23-16.
15. Uwagi dodatkowe: stacja transformatorowa 15/0,4 kV zasilająca sieć 6-0591.

PGE Dystrybucja S.A.
Oddział Łódź - Teren
Rejon Energetyczny Tomaszów Mazowiecki
Główny Inżynier
Zenon Nowak

ZA ZGODNOŚĆ
Z ORYGINAŁEM

mgr inż. Bartłomiej Kozłowski
upr. bud. nr ŁOD/1541/PWOS/10
do projektowania i kierowania robotami budowlanymi
w specjalności sieci, instalacje i urządzenia sanitarne



PGE Dystrybucja S.A.
Oddział Łódź - Teren
Rejon Energetyczny Tomaszów Mazowiecki
97-200 Tomaszów Mazowiecki, ul. M. Curie-Skłodowskiej 51/53
tel. 44 726 35 00, fax 44 726 32 02
tomaszow.OLT@pgedystrybucja.pl

ŁÓDZKI URZĄD WOJEWÓDZKI W 1
WYDZIAŁ INFRASTRUKTURY
ODDZIAŁ ADMINISTRACJI
ARCHITEKTONICZNO-BUDOWLANEJ
90-926 Łódź, ul. Piotrkowska 104
Tel.: (42) 664 16 49

Gminny Zakład Komunalny
w Tomaszowie Mazowieckim

Wpł.
dnia - 4 WRZ. 2011

L. dz. 1389

Tomaszów Mazowiecki, dn. 31.08.2011 r.
06-EO/ 06-KAN-004637-2011

Gminny Zakład Komunalny
ul. Mościckiego 31/33
97-200 Tomaszów Maz.

Nr ewid.: 69916184/ 1188, 1647

~~W odpowiedzi na pismo z dn. 18.08.2011 uprzejmie informujemy, że wyrażamy~~
zgody na wyniesienie dwóch układów pomiarowych na zewnątrz budynku hydroforni
zlokalizowanej w miejscowości Smardzewice, ul. Główna dz. nr 343 oraz na wymianę
przyłącza napowietrznego na izolowane typu AsXSn 25 mm².
Dla układu pomiarowego 1-fazowego (oświetlenie hydroforni) należy uwzględnić:

- wielkość mocy umownej pozostaje bez zmian i wynosi 4 kW,
- licznik istniejący 1-faz. 1-taryfowy zainstalowany w ZZP obok licznika 3-faz.,
- oddzielne zabezpieczenie przedlicznikowe umieszczone w rozłączniku bezpiecznikowym w złączu z wkładkami topikowymi WTN-00/gG 20 A.

Pozostałe wymagania techniczne uwzględniające zwiększenie mocy przyłączeniowej dla
zasilania hydroforni (układ pomiarowy 3-faz.) określono w Warunkach przyłączenia
nr 8577/RE06/2011 z dn. 02.08.2011

Wymianę przyłącza oraz wyniesienie układów pomiarowych na zewnątrz należy
wykonać własnym kosztem i staraniem i zgodnie z obowiązującymi przepisami prawa
budowlanego. Prace winna wykonać osoba posiadająca odpowiednie uprawnienia
elektryczne i budowlane.

Odpięcie istniejącego przyłącza i podpięcie nowego należy uzgodnić z Rejonową
Dystrybucją Ruchu w RE Tomaszów Maz. Po przeprowadzeniu prac należy złożyć
wypełniony druk „Wniosku o sprawdzenie w.l.z. przyłącza i linii zasilającej” oraz
zaktualizować „Umowę kompleksową sprzedaży energii elektrycznej i świadczenia
usług przesyłowych”.

Z poważaniem

PGE Dystrybucja S.A.
Oddział Łódź - Teren
Rejon Energetyczny Tomaszów Mazowiecki
Dyrektor Rejonu
Krzysztof Konicki

ZA ZGODNOŚĆ
Z ORYGINAŁEM

mgr inż. Bartłomiej Kozłowski
upr. bud. nr LOD/1541/PWOS/10
do projektowania i kierowania robotami budowlanymi
w specjalności sieci, instalacje i urządzenia sanitarne

Jakubów, dnia 2011.07.15.

DECYZJA

Nasz znak: ZDP.7130.DU.120 .2011

Na podstawie art. 39 ust. 3 i 3a Ustawy z dnia 21 marca 1985 roku o drogach publicznych (Dz. U. nr 19 z 2007 r. poz. 115 ze zmianami), § 2 rozporządzenia Rady Ministrów z dnia 1 czerwca 2004 r. w sprawie określenia warunków udzielania zezwoleń na zajęcie pasa drogowego (Dz. U. Nr. 140, poz. 1481), oraz Uchwały - upoważnienia Nr 144/01 Zarządu Powiatu z dnia 15.03.2001 r. do załatwiania spraw należących do kompetencji zarządcy drogi, w tym do wydawania decyzji administracyjnych i postanowień w sprawach określonych w przepisach ustawy o drogach publicznych i w przepisach wykonawczych do tej ustawy dla Pana Jacka Killmana oraz art. 104 kpa, w związku z wystąpieniem firmy „KOMA” ZPIRI s.c. ul. Północna 27/29 p.111, 91 – 420 Łódź z dnia 2011.07.08. data wpł. 2011.07.13. o zaopiniowanie i uzgodnienie projektu budowlanego na wykonanie przyłącza wodociągowego, w ciągu drogi powiatowej nr 4328E w m. Smardzewice ul. Główna (do dz. nr ew. 365, 343), zgodnie z lokalizacją i parametrami geometrycznymi przedstawionymi na załączonej mapie

u z g a d n i a m

projekt budowlany przyłącza wodociągowego, w pasie drogowym drogi powiatowej nr 4328E w m. Smardzewice ul. Główna (do dz. nr ew. 365, 343), oraz **wyrażam zgodę** na umieszczenie przyłącza, w pasie drogowym drogi powiatowej nr 4328E, zgodnie z wnioskiem i załącznikiem, z następującymi zastrzeżeniami:

1. Wykonanie robót związanych z budową przyłącza, w pasie drogowym drogi powiatowej nie może pogorszyć jej stanu (dotyczy jezdni, chodnika, pobocza, odwodnienia, oznakowania).
2. Roboty ziemne w obrębie pasa drogowego wykonywane będą przy zastosowaniu odpowiedniego oznakowania na ciągu drogi powiatowej w celu zachowania bezpieczeństwa ruchu.
3. Projekt oznakowania robót powinien zostać uzgodniony przed rozpoczęciem robót przez organ zarządzający ruchem na terenie powiatu tomaszowskiego.
4. Wszystkie etapy robót odbywających się w obrębie pasa drogowego należy zgłaszać do odbioru przez pracownika Zarządu Dróg Powiatowych w Tomaszowie Mazowieckim, tel. 7103348;
5. W przypadku niezachowania warunków technicznych przez wykonawcę odtwarzającego pas drogowy po zakończeniu robót, Zarząd Dróg Powiatowych będzie w dalszym ciągu naliczał opłaty za zajęcie pasa drogowego, łącznie z karami, aż do prawidłowego wykonania robót i ich odbioru.
6. Przejście poprzeczne przyłącza, w pasie drogowym drogi powiatowej wykonane zostanie metodą przecisku pod jezdnią i chodnikiem w murze ochronnej, metodą wykopu otwartego w poboczu.
7. Pas drogowy drogi powiatowej naruszony podczas robót na odcinku objętym budową przyłącza, zostanie odtworzony w następujący sposób:
 - a) roboty ziemne w obrębie drogi powiatowej wykonywane będą wg normy PN-S-02205 ;
 - b) zachować zgodność z wymogami rozporządzenia Ministra Transportu i Gospodarki Morskiej z dnia 2 marca 1999 r. w sprawie warunków technicznych jakimi powinny odpowiadać drogi publiczne i ich usytuowanie (Dz.U. Nr. 43, poz. 430),
 - c) pobocze odtworzyć w technologii do stanu pierwotnego,
8. Za usunięcie ewentualnych uszkodzeń drogi powstałych wskutek nieprawidłowego wykonawstwa, (po przywróceniu pasa drogowego do stanu poprzedniego i zakończeniu robót) odpowiada wykonawca robót i on ponosić będzie koszty napraw uszkodzonych z przyczyn związanych z budową przyłącza elementów ulicy.
9. Za zachowanie bezpieczeństwa na terenie robót odpowiada zajmujący pas drogowy.
10. W przypadku powstania kolizji podczas modernizacji drogi z urządzeniami wykonanego przyłącza, lub uszkodzenia tych urządzeń powstałych wskutek prowadzenia robót utrzymaniowych w pasie drogowym, koszty ewentualnej przebudowy lub naprawy elementów przyłącza poniesie jego właściciel.
11. Zgodnie z art. 40 Ustawy o drogach publicznych **inwestor** przed przystąpieniem do robót, zwróci się do ZDP ze stosownym wnioskiem w celu;
 - a) **uzyskania zezwolenia** na prowadzenie robót w pasie drogowym, oraz umieszczenie w pasie drogowym urządzeń nie związanych z funkcjonowaniem drogi, oraz
 - b) **wyznaczenia rocznej, stałej opłaty** za umieszczenie w pasie drogowym urządzeń nie związanych z funkcjonowaniem drogi.
12. Niniejsza decyzja stanowi podstawę do dysponowania gruntem na cele budowlane.

**ZA ZGODNOŚĆ
Z ORYGINAŁEM**

mgr inż. Bartłomiej Kozłowski
upr. bud. nr ŁÓD/1541/PWOS/10
do projektowania i kierowania robotami budowlanymi
w specjalności sieci, instalacje i urządzenia sanitarne

Uzasadnienie

Zgodnie z art. 107. § 4. Kodeksu Postępowania Administracyjnego odstępuje się od uzasadnienia decyzji, gdy uwzględnia ona w całości żądanie strony.

POUCZENIE

Od niniejszej decyzji służy odwołanie do Samorządowego Kolegium Odwoławczego w Piotrkowie Trybunalskim, ul. Słowackiego 19, za pośrednictwem tutejszego ZDP w ciągu 14 dni od daty doręczenia.

Otrzymują:

1. Strona postępowania;
2. R.G. a/a

Z up. Zarządu Powiatu
DYREKTOR
Zarządu Dróg Powiatowych
mgr inż. Jacek Killman

~~Zwolnione/nie pobrano~~
opłaty skarbowej
na podst. *Art. 4. roz. w. pkt. 44. p. 1. 07*
Dz.U. Nr 225 z 2006, poz. 1635

ZA ZGODNOŚĆ
Z ORYGINAŁEM

mgr inż. Bartłomiej Kozłowski
upr. bud. nr LOD/1541/PWGS/10
do projektowania / kierowania robotami budowlanymi
w specjalności sieci, instalacje i urządzenia sanitarne

woj. łódzkie
pow. tomaszowski
gmi. TOMASZÓW MAZ.
wieś ŚMARDZEWICE, ul. GŁÓWNA - dz. 343
L. ks. 64/M/2011

MAPA
sytuacyjno-wysokościowa
z trasami dla linii magistralnej
układania na szkielet 28.05.2011 r.
(kzdy do celów projektowych)
Skala 1:500

1. Układ współrzędnych: 1985
2. Poziom odniesienie: KRONSZTADT 80
3. Wykonano na podstawie mapy sytuacyjno-wysokościowej w skali 1:1000 arkusze: 123, 343, 131, 132 oraz pomiaru własnego z miesiąca maja 2011 r.
4. Minimalny numer dzialek wpisano na podstawie stanu dotychczasowego.

PLUG-K "SEA" s.c.
97-200 Tomaszów Maz.
ul. Legionów 18
tel. 044 724 40 43, 725 17 72

GEODETA UPRAWNIENY
Nr upraw. 7312
inż. Lech RUTKOWSKI

Niniejsza mapa stanowi fragment mapy w skali 1:500 zarejestrowaną w PODDOK w Tomaszowie Mazowieckim w dniu 14.06.2011 pod numerem ewidencyjnym 1495-1268/2011 Tomaszów Maz. dn.....

Sierozka Tomaszowska
Wydział Geodezji i Geoinformatyki
Powiatowy Urząd i Gospodarki
Gminnej
W obszarze analizowanej mapy występują następujące działy: 343, 344, 345, 346, 347, 348, 349, 350, 351, 352, 353, 354, 355, 356, 357, 358, 359, 360, 361, 362, 363, 364, 365, 366, 367, 368, 369, 370, 371, 372, 373, 374, 375, 376, 377, 378, 379, 380, 381, 382, 383, 384, 385, 386, 387, 388, 389, 390, 391, 392, 393, 394, 395, 396, 397, 398, 399, 400, 401, 402, 403, 404, 405, 406, 407, 408, 409, 410, 411, 412, 413, 414, 415, 416, 417, 418, 419, 420, 421, 422, 423, 424, 425, 426, 427, 428, 429, 430, 431, 432, 433, 434, 435, 436, 437, 438, 439, 440, 441, 442, 443, 444, 445, 446, 447, 448, 449, 450, 451, 452, 453, 454, 455, 456, 457, 458, 459, 460, 461, 462, 463, 464, 465, 466, 467, 468, 469, 470, 471, 472, 473, 474, 475, 476, 477, 478, 479, 480, 481, 482, 483, 484, 485, 486, 487, 488, 489, 490, 491, 492, 493, 494, 495, 496, 497, 498, 499, 500, 501, 502, 503, 504, 505, 506, 507, 508, 509, 510, 511, 512, 513, 514, 515, 516, 517, 518, 519, 520, 521, 522, 523, 524, 525, 526, 527, 528, 529, 530, 531, 532, 533, 534, 535, 536, 537, 538, 539, 540, 541, 542, 543, 544, 545, 546, 547, 548, 549, 550, 551, 552, 553, 554, 555, 556, 557, 558, 559, 560, 561, 562, 563, 564, 565, 566, 567, 568, 569, 570, 571, 572, 573, 574, 575, 576, 577, 578, 579, 580, 581, 582, 583, 584, 585, 586, 587, 588, 589, 590, 591, 592, 593, 594, 595, 596, 597, 598, 599, 600, 601, 602, 603, 604, 605, 606, 607, 608, 609, 610, 611, 612, 613, 614, 615, 616, 617, 618, 619, 620, 621, 622, 623, 624, 625, 626, 627, 628, 629, 630, 631, 632, 633, 634, 635, 636, 637, 638, 639, 640, 641, 642, 643, 644, 645, 646, 647, 648, 649, 650, 651, 652, 653, 654, 655, 656, 657, 658, 659, 660, 661, 662, 663, 664, 665, 666, 667, 668, 669, 670, 671, 672, 673, 674, 675, 676, 677, 678, 679, 680, 681, 682, 683, 684, 685, 686, 687, 688, 689, 690, 691, 692, 693, 694, 695, 696, 697, 698, 699, 700, 701, 702, 703, 704, 705, 706, 707, 708, 709, 710, 711, 712, 713, 714, 715, 716, 717, 718, 719, 720, 721, 722, 723, 724, 725, 726, 727, 728, 729, 730, 731, 732, 733, 734, 735, 736, 737, 738, 739, 740, 741, 742, 743, 744, 745, 746, 747, 748, 749, 750, 751, 752, 753, 754, 755, 756, 757, 758, 759, 760, 761, 762, 763, 764, 765, 766, 767, 768, 769, 770, 771, 772, 773, 774, 775, 776, 777, 778, 779, 780, 781, 782, 783, 784, 785, 786, 787, 788, 789, 790, 791, 792, 793, 794, 795, 796, 797, 798, 799, 800, 801, 802, 803, 804, 805, 806, 807, 808, 809, 810, 811, 812, 813, 814, 815, 816, 817, 818, 819, 820, 821, 822, 823, 824, 825, 826, 827, 828, 829, 830, 831, 832, 833, 834, 835, 836, 837, 838, 839, 840, 841, 842, 843, 844, 845, 846, 847, 848, 849, 850, 851, 852, 853, 854, 855, 856, 857, 858, 859, 860, 861, 862, 863, 864, 865, 866, 867, 868, 869, 870, 871, 872, 873, 874, 875, 876, 877, 878, 879, 880, 881, 882, 883, 884, 885, 886, 887, 888, 889, 890, 891, 892, 893, 894, 895, 896, 897, 898, 899, 900, 901, 902, 903, 904, 905, 906, 907, 908, 909, 910, 911, 912, 913, 914, 915, 916, 917, 918, 919, 920, 921, 922, 923, 924, 925, 926, 927, 928, 929, 930, 931, 932, 933, 934, 935, 936, 937, 938, 939, 940, 941, 942, 943, 944, 945, 946, 947, 948, 949, 950, 951, 952, 953, 954, 955, 956, 957, 958, 959, 960, 961, 962, 963, 964, 965, 966, 967, 968, 969, 970, 971, 972, 973, 974, 975, 976, 977, 978, 979, 980, 981, 982, 983, 984, 985, 986, 987, 988, 989, 990, 991, 992, 993, 994, 995, 996, 997, 998, 999, 1000.

Tomaszów Maz. 14.06.2011 Z. U.P. S.

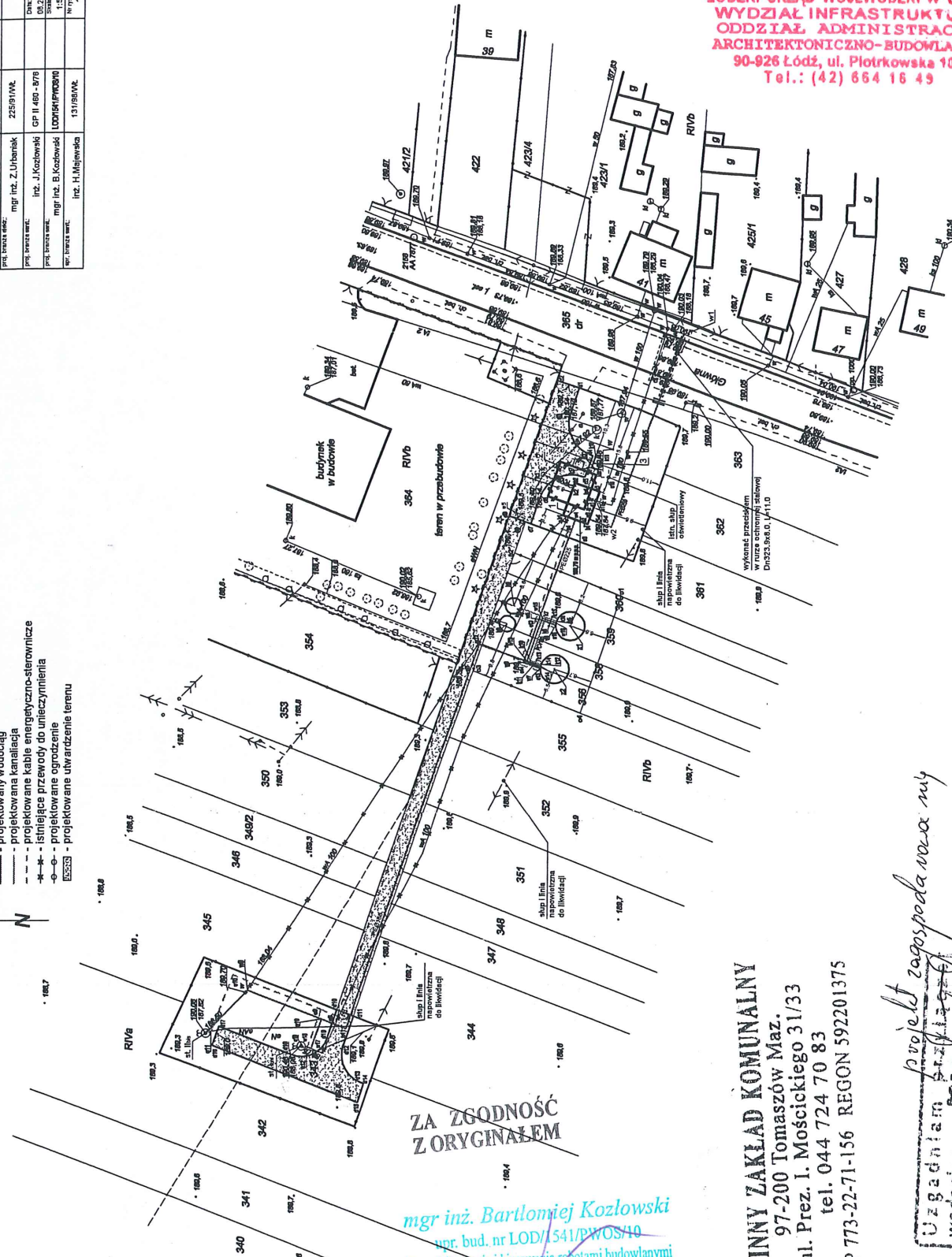
Nie wyklucza się istnienia w terenie innych nie wykazanych na niniejszej mapie urządzeń podziemnych, które nie były zgłoszone do inwentaryzacji

Instytut Geodezji i Geoinformatyki
ul. Legionów 18
14-100 Tomaszów Maz. 45, 46, 47, 48, 49

- Legenda:
- st. lbs. st. lbs. - istniejąca studnia wodociągowa,
 - 1. - projektowany budynek stacji wodociągowej,
 - 2. - istniejący budynek stacji wodociągowej do zbiórki,
 - 3. - projektowany zbiornik bezodporny na ścieki z chlorowni,
 - Z1, Z2 - projektowany zbiornik bezodporny D=4500mm,
 - K7, K8 - projektowany zbiornik bezodporny D=2500mm,
 - - projektowany wodociąg
 - - projektowana kanalizacja
 - - projektowane kable energetyczno-sterownicze
 - - istniejące przewody do unieczyśnienia
 - - projektowane ogrodzenie
 - - projektowane utwardzenie terenu

Zakład Projektowania i Realizacji Inwestycji KOMA S.C. 9-402 Łódź, ul. Piłsudskiego 27/29, pok. 111 tel.63 423 04 84		Realizacja pomiary PBW
Temat sy... Projekt zagospodarowania w Śmardzewicach		
Objekt: Rozbudowa sieci wodociągowej w Śmardzewicach	Typ bud.	Podpis
Proj. techn. wyc.:	mgr inż. J. Polkowski	28.07.2011
Proj. techn. wyc.:	mgr inż. Z. Urbanik	25.09.2010
Proj. techn. wyc.:	inż. J. Kozłowski	GP II 480 - 878
Proj. techn. wyc.:	mgr inż. B. Kozłowski	LOD1561/P/0010
Proj. techn. wyc.:	inż. H. Mięciwaś	131/08/006
		Nr 1

ŁÓDZKI URZĄD WOJEWÓDZKI W ŁÓD.
WYDZIAŁ INFRASTRUKTURY
ODDZIAŁ ADMINISTRACJI
ARCHITEKTONICZNO-BUDOWLANEJ
90-926 Łódź, ul. Piotrkowska 104
Tel.: (42) 664 16 49



**ZA ZGODNOŚĆ
Z ORYGINAŁEM**

mgr inż. Bartłomiej Kozłowski
mgr. bud. nr LOD/1541/PWOS/40
do projektowania i kierowania robotami budowlanymi
w specjalności sieci, instalacje i urządzenia sanitarne

GMINY ZAKŁAD KOMUNALNY
97-200 Tomaszów Maz.
ul. Prez. I. Mościckiego 31/33
tel. 044 724 70 83
NIP 773-22-71-156 REGON 592201375

projekt zagospodarowania
Urząd Gminy Śmardzewice
Wodociągowe KANALIZACJONIK
Data: 14.06.2011 r. E. Jędrzejko
Krol

Wykaz współrzędnych dla obiektu: Rozbudowa stacji wodociągowej w Smardzewicach		
L.p.	X	Y
b1	5562665,49	4563953,57
b2	5562663,50	4563959,23
b3	5562659,25	4563957,74
b4	5562661,24	4563952,08
w1	5562644,70	4563985,25
w2	5562657,19	4563951,55
w3	5562660,96	4563952,88
w4	5562663,42	4563952,84
w5	5562669,55	4563935,41
w6	5562672,21	4563927,86
w7	5562669,28	4563926,83
w8	5562666,63	4563934,38
w9	5562720,30	4563870,47
w10	5562707,13	4563865,52
w11	5562702,79	4563863,89
w12	5562679,86	4563930,97
w13	5562671,60	4563928,07
w14	5562669,23	4563927,23
w15	5562668,95	4563935,62
w16	5562666,58	4563934,78
w17	5562709,05	4563860,42
w18	5562710,02	4563860,81
k1	5562669,04	4563960,68
k2	5562663,86	4563958,19
k3	5562660,07	4563961,74
k4	5562661,24	4563958,43
k5	5562666,49	4563935,07
k6	5562667,44	4563935,40
k7	5562668,38	4563935,73
k8	5562673,93	4563937,69
k9	5562675,03	4563934,57
k10	5562671,03	4563928,19
k11	5562670,09	4563927,85
k12	5562669,15	4563927,52
k13	5562669,92	4563928,33
k14	5562668,93	4563927,98
k15	5562667,27	4563935,87
k16	5562666,28	4563935,53
k17	5562660,64	4563961,93
k18	5562659,98	4563963,82
k19	5562658,85	4563963,42
k20	5562659,51	4563961,54

e1	5562659,92	4563955,85
e17	5562659,28	4563955,63
e18	5562657,70	4563960,23
e2	5562661,72	4563952,24
e3	5562662,51	4563950,02
e4	5562664,68	4563950,79
e5	5562673,63	4563953,99
e6	5562682,78	4563927,29
e7	5562683,74	4563926,03
e8	5562704,30	4563866,07
e9	5562707,25	4563867,19
e10	5562722,81	4563873,13
e11	5562726,60	4563863,22
st. II bis	5562727,51	4563862,88
e12	5562709,84	4563860,31
e19	5562710,13	4563860,42
st. I bis	5562710,77	4563860,81
e13	5562670,19	4563935,10
e14	5562672,85	4563927,55
e15	5562669,26	4563926,29
e16	5562666,60	4563933,84
z1	5562664,13	4563934,24
z2	5562666,79	4563926,69
d1	5562662,85	4563975,79
d2	5562666,77	4563977,08
d3	5562664,31	4563971,54
d4	5562660,45	4563963,99
d5	5562661,78	4563960,21
d6	5562669,51	4563956,74
d7	5562671,12	4563952,05
d8	5562672,01	4563952,37
d9	5562674,89	4563953,38
d10	5562704,44	4563867,19
d11	5592701,48	4563866,11
d12	5562703,22	4563861,09
d13	5562699,96	4563854,50
d14	5562699,55	4563854,35
d15	5562700,74	4563851,05
d16	5562726,42	4563860,81
d17	5562725,18	4563864,09
d18	5562712,60	4563859,31
d19	5562706,10	4563862,36
o1	5562655,35	4563939,51
o2	5562673,86	4563946,96
o3	5562680,90	4563926,37
o4	5562662,32	4563919,08

STAROSTA TOMASZOWSKI
**ZESPÓŁ UZGADNIANIA DOKUMENTACJI
PROJEKTOWEJ**
97-200 Tomaszów Maz. ul.Barlickiego 23
tel.-fax: (044) 725-17-68

Nr zlec . **951/2011**
Tomaszów dn.23.09.2011

OPINIA

Nazwa projektu: **Projekt stacji wodociągowej - g. TM**

Data wpływu zlecenia do ZUDP: 2011-08-26

Jednostka projektowa:

KOMA s.c. Zakład Projektowania i Realizacji Inwestycji

**91-420 ŁÓDZ
Północna 27/29
725-17-06-793**

Inwestor:

Gminny Zakład Komunalny

**97-200 TOMASZÓW MAZ.
MOŚCICKIEGO 31/33**

Projekt dotyczy:

**Linia energetyczna
sieć kanalizacji sanitarnej
sieć wodociągowa**

Charakterystyka danego projektu:

***Projekt sieci wodno - kanalizacyjnej i elektrycznej do stacji wodociągowej - g. TM, w.
Smardzewice, dz. 343, 365, 361, 360, 359, 358, 356***

Podstawa prawna wydania opinii:

1. Ustawa z dnia 17.05.1989r. Prawo Geodezyjne i Kartograficzne art. 27 ust.2 pkt.1, art.28 ust. 1 (Dz.U. Nr 30 poz. 163 z późn. zm.) Rozporządzenie MRRB z dnia 02.04.2001r. (Dz. U. Nr 38 poz. 455) w sprawie geodezyjnej ewidencji sieci uzbrojenia terenu oraz zespołów uzgadniania dokumentacji projektowej.
2. Stosownie do art.27 ust.2 ustawy j.w., inwestor jest zobowiązany do zapewnienia wyznaczenia na gruncie i inwentaryzacji powykonawczej obiektów budowlanych wymagających pozwolenia na budowę, przez jednostki wykonawstwa geodezyjnego.
3. Uzgodnienie zachowuje ważność przez okres 3 lat od daty wydania niniejszej opinii.
4. Uzgodnienie traci ważność w przypadku, o którym mowa w paragrafie 13 ust. 2 rozporz. j.w.
- 5 Integralną częścią niniejszej informacji jest klauzula z pieczęcią i podpisem Przewodniczącego ZUDP, zamieszczona w projekcie.

str. 2 ZUD-951 /11

Przewodniczący Zespołu Uzgadniania Dokumentacji Projektowej opiniuje projekt pozytywnie - z następującymi uwagami:

1. Punkty osnowy geodezyjnej podlegają ochronie przed ich zniszczeniem, uszkodzeniem lub przemieszczeniem (rozporządzenie MSWiA z dn. 15.04.1999 Dz.U. nr 45, poz. 454).

2. Zakład Energetyczny:

- a) Zbliżenia i skrzyżowania z kablami energetycznymi wykonać zgodnie z normą PN-76/E-05125, N SEP-E-004.
- b) Prace ziemne w pobliżu kabli wykonać ręcznie.
- c) Zachować odległość poziomą od podziemnej części słupów energetycznych min. 0.8 m.
- d) Kabel energetyczny w miejscu kolizji zabezpieczyć przed uszkodzeniem rurą ochronną dwudzielną (średnica 160mm dla 15 kV i 110mm dla 0.4 k). Zamiar rozpoczęcia robót zgłosić do Rejonowej Dyspozycji Ruchu celem ustalenia zakresu koniecznych wyłączeń.
- e) Wykonanie robót należy zgłosić do RE Tomaszów.

3. TP S. A.:

- a) W miejscach skrzyżowań i zbliżeń z urządzeniami telekomunikacyjnymi prace prowadzić ręcznie z zachowaniem szczególnej ostrożności zgodnie z obowiązującymi przepisami techniczno – budowlanymi. Rozpoczęcie robót należy zgłosić wraz z kopią protokołu ZUDP przynajmniej z 14 dniowym wyprzedzeniem na adres: Telekomunikacja Polska Region Operacyjnego Utrzymania Sieci i Usług w Katowicach, ul. Ordonia 13, 40-163 Katowice, w celu wyznaczenia nadzoru technicznego służb TP S.A. firmy tj. „Relacom” Sp. z o. o. Oddział Łódź ul. Grabieniec 13, tel. 42 611 07 61, fax 42 611 07 60.
- b) W miejscach skrzyżowań z kablem TP stosować na nim rurę osłonową dwudzielną.
- d) Projekt do uzgodnienia indywidualnego przedstawić w TP S.A. Dział Zarządzania Zasobami Sieci w Tomaszowie Mazowieckim, ul. Mościckiego 14/18.
- g) Kolizja z istniejącą infrastrukturą techniczną - rozwiązać kolizje i uzgodnić projekt w siedzibie TP lub wystąpić o warunki techniczne na przebudowę sieci telefonicznej.

4. W rejonie istn. uzbrojenia podziemnego wykopy prowadzić ręcznie z zabezpieczeniem.

5. W rejonie drzew wykopy prowadzić ręcznie nie naruszając systemu korzeniowego.

6. Warunki prowadzenia robót w pasie drogowym należy uzyskać od zarządcy drogi.

7. W przypadku niezastosowania się do zaleceń, winę za powstałe w czasie robót uszkodzenia ponosi Wykonawca.

Z up. STAROSTY
Bożena Greszel
Przewodniczący
Zespołu Uzgadniania Dokumentacji
Projektowej

woj. łódzkie
pow. tomaszowski
gm. TOMASZÓW MAZ.

wieś SMARDZEWICE, ul. GŁÓWNA - dz. 343
L. Ks. rob. 64/M/2011

MAPA sytuacyjno-wysokościowa

z geodezyjną inwentaryzacją
urządzeń podziemnych
aktualna na dzień: 26.05.2011 r.
(służą do celów projektowych)

Skala 1:500

1. Układ współrzędnych: 1965
2. Poziom odniesienia: KRONSTADT 60
3. Wykonano na podstawie mapy sytuacyjno-wysokościowej w skali 1:1000 arkusze: 123.343.131, 132 oraz pomiaru własnego z miesiąca maja 2011 r.
4. Granice i numery działek wniezione na podstawie stanu użytkowania.

PUG-K "GEA" s. c.
97-200 Tomaszów Maz.
ul. Legionów 18
tel. 044 724 40 43, 725 17 72

GEODETA UPRAWNIONY
Nr upr. zaw. 7312

inż. Lech RUTKOWSKI

Niniejsza mapa stanowi fragment mapy w skali 1:500 zarejestrowaną w PODGIK w Tomaszowie Mazowieckim w dniu 14.06.2011 pod numerem ewidencyjnym 1499-12682011
Tomaszów Maz. dn. 24.08.2011

mgr inż. Bartłomiej Kozłowski
upr. bud. nr LOD/154/PWOS/10
do projektowania i kierowania robotami budowlanymi
w specjalności sieci, instalacje i urządzenie szkieletu

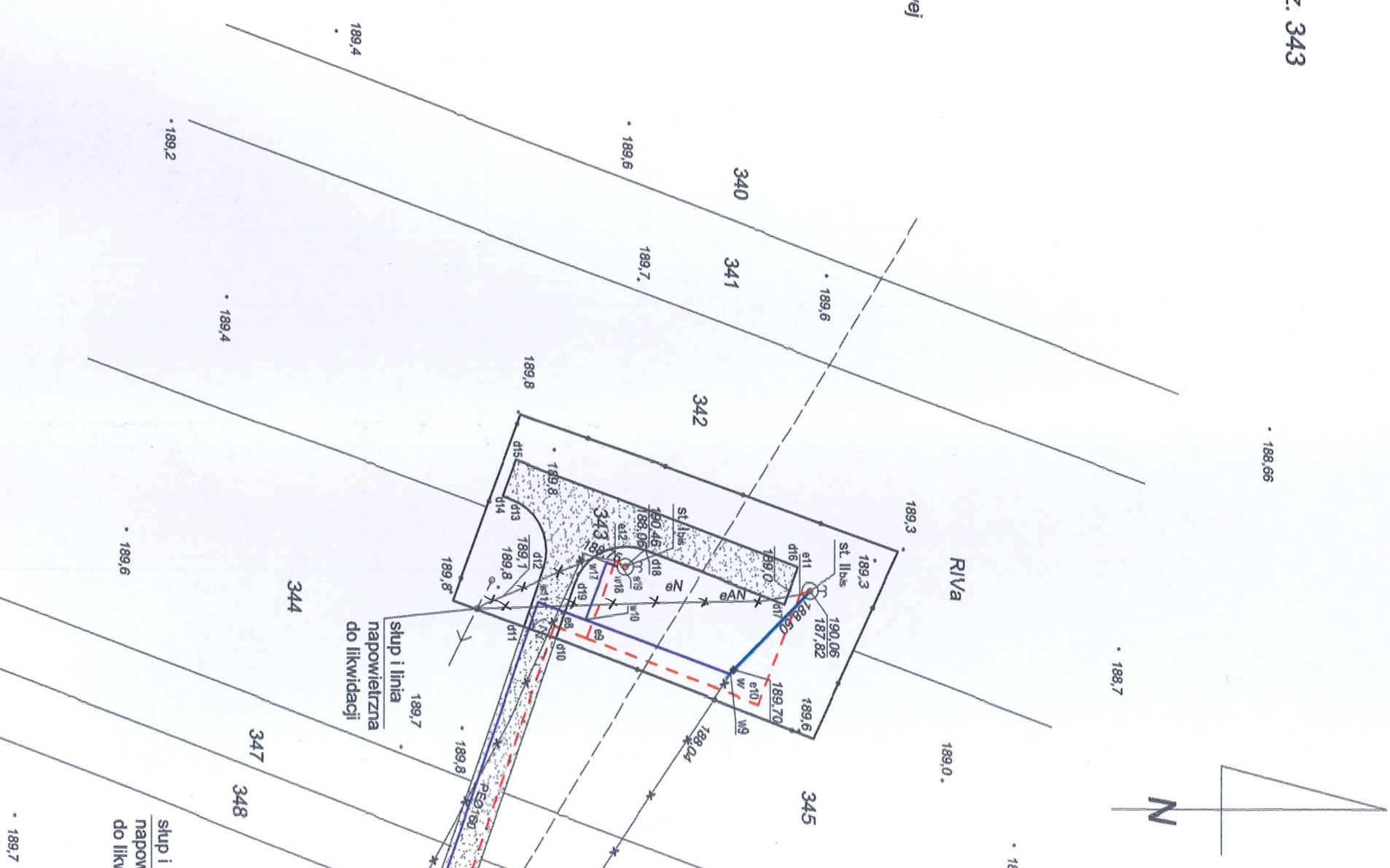
Starosta Tomaszowski
Wydział Geodezji i Gospodarki Nieruchomościami
Fowitowy Oskrotek Dokumentacji
Geodezyjnej i Kartograficznej

W obecnym oczekiwaniu na...
dokonano aktualizacji...
Dokumentacja z...
zgodnie z...
i z...
Niniejsza mapa...
Projektowane...
budowy...
przez...
Tomaszów Maz. 14.08.2011

ROBUSTY
Robota...
Geodezji i Gospodarki Nieruchomościami

Nie wyklucza się istnienia w terenie innych nie wykazanych na niniejszej mapie urządzeń podziemnych, które nie były zgłoszone do inwentaryzacji

Instytut Geodezyjny i Kartograficzny
ul. Puławska 56, 01-142 Warszawa
tel. 22 62 24 10, 22 62 24 11
www.igik.gov.pl



STAROSTA TOMASZOWSKI
Zespół Uzgodnienia Dokumentacji Projektowej
97-200 Tomaszów Maz. ul. Barlickiego 23
tel./fax (*44) 725 724 27 77 w. 111

Na podstawie art. 28 ust. 1 ustawy z dn. 17.05.1989 r.
- Prawo geodezyjne i kartograficzne (Dz. U. z 2000r.
Nr 100, poz. 1086, i Nr 120, poz. 108)
uzgodniono ustalenie projektowanej sieci
uzbrojenia terenu:
kolejność: 1. linia kablowa do
2. linia kablowa do
3. linia kablowa do

Uzgodnione usytuowanie sieci uzbrojenia terenu podlega wytyczeniu i geodezyjnej inwentaryzacji wykonanej przez jednostki uprawnione do wykonywania prac geodezyjnych. W razie niezgodności realizacji sieci uzbrojenia terenu z uzgodnionym projektem, inwestor zobowiązany jest przedłożyć mapę z wynikami pomiarów powykonalnych-budowlanych. Uzgodnienie usytuowania projektowanych sieci uzbrojenia terenu zachowuje ważność przez okres 3 lat od dnia wydania opinii w sprawie uzgadniania projektowanych sieci uzbrojenia terenu. Uzgodnienie traci ważność w przypadku, o którym mowa w § 13 rozporządzenia Ministra Rozwoju Regionalnego i Budownictwa z dnia 2.04.2001r. w sprawie geodezyjnej ewidencji sieci uzbrojenia terenu oraz zespółów uzgadniania dokumentacji projektowej (Dz. U. Nr 38, poz. 453)

Zlec. Nr 951 Tomaszów Maz. dnia 23 WRZ 2011
Z up. STAROSTY
Bokiena Dąbszel
Przewodniczący
Zespołu Uzgodnienia Dokumentacji Projektowej

Legenda:

- 1. - projektowany budynek stacji wodociągowej,
- 2. - istniejący budynek stacji wodociągowej do rozbiórki,
- 3. - projektowany zbiornik bezodpływowy na ścieki z chlorowni,
- z1, z2 - projektowany zbiornik wody czystej Dn=4500mm,
- k7, k8 - projektowany zbiornik bezodpływowy Dn=2000mm,

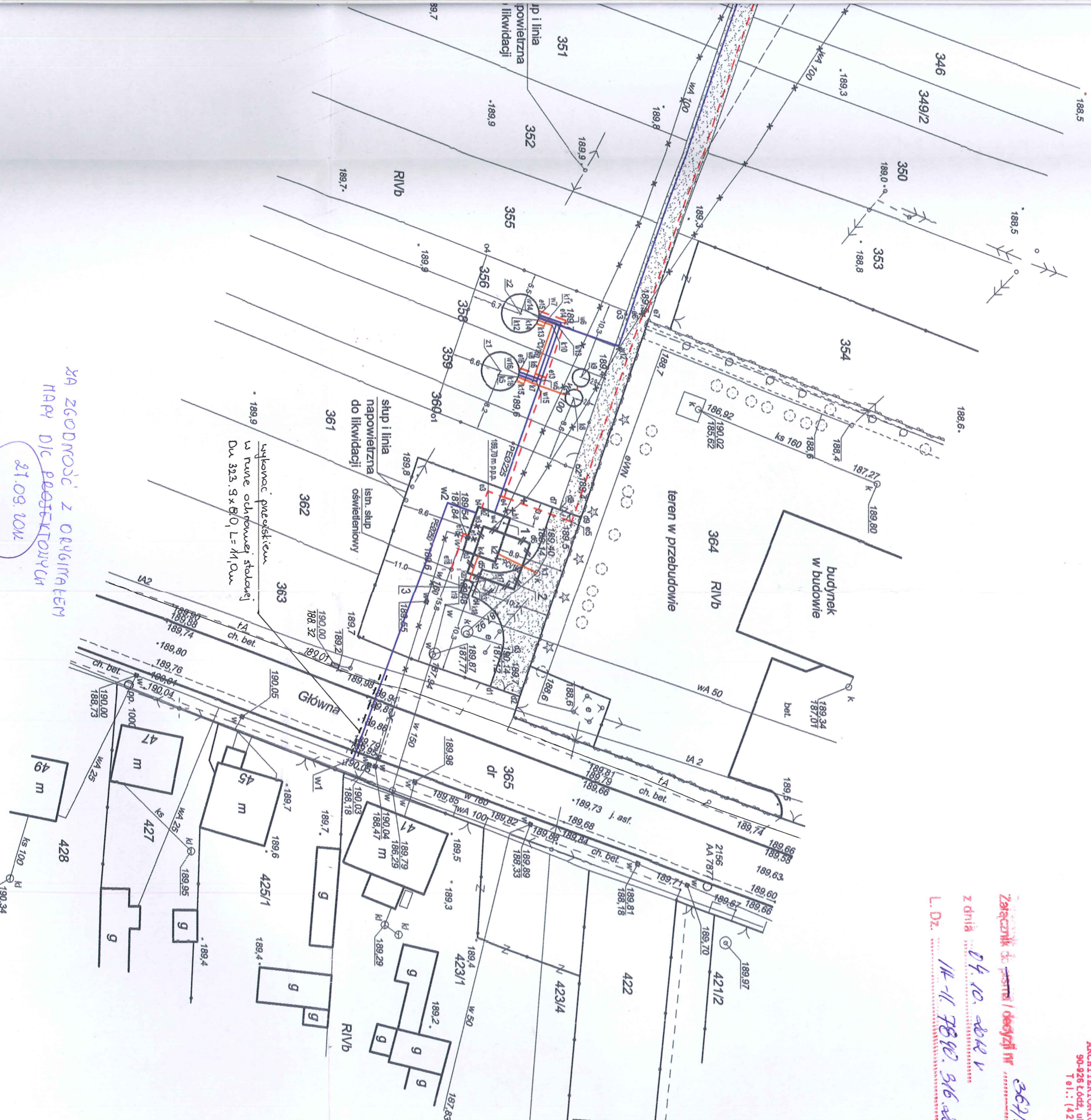
- projektowany wodociąg
- projektowana kanalizacja
- projektowane kable energetyczno-sterownicze
- - - istniejące przewody do unieczynnienia
- - - istniejące ogrodzenia
- - - projektowane ogrodzenia
- - - projektowane utwardzenie terenu

188,8

Zakład Projektowania i Realizacji Inwestycji K O M A S . C . 91-420 Łódź, ul. Północna 27/29, pok. 111 tel/fax (42) 63 79 19 31		Treść rys.:	
Objekt:	Rozbudowa stacji wodociągowej w Smardzewicach		
proj. branża arch. - bud.:	mgr inż. J. Polkowski	Upr. bud	
proj. branża elektr.:	mgr inż. Z. Urbaniak		
proj. branża sanit.:	inż. J. Kozłowski		
proj. branża sanit.:	mgr inż. B. Kozłowski		
spr. branża sanit.:	inż. H. Majewska		

ŁÓDZKI URZĄD WYDZIAŁ INFRASTRUKTURY, ARCHITEKTURA
90-926 Łódź, ul. ...
Tel.: 142

Załącznik do projektu / decyzji nr ... 367/1
z dnia 04.10.2011 r.
L. DZ. 14-11 7810 316



GEODETA UPRAWNIONY
inż. Lech Rutkowski
Nr rej. 7312 w Ministerstwie
Gospod. Przestrz. i Budownictwa

ZA ZGODNOŚĆ Z ORYGINAŁEM
MAPY DŁC PROJEKTOWYCH
21.09.2011

należąca studnia wodociągowa,
 studzienka stacji wodociągowej,
 zbiornik bezodpływowy do rozbiórki,
 any zbiornik wodny czystej Dn=4500mm,
 any zbiornik bezodpływowy Dn=2000mm,
 any wodociąg
 na kanalicja
 ne kable energetyczno-sterownicze
 ne ogrodzenie
 ne utwardzenie terenu

Zakład Projektowania i Realizacji Inwestycji K O M A S . C .		91-420 Łódź, ul. Północna 27/29, pok. 111 tel/fax (42)630 04 84	
Objekt: Rozbudowa stacji wodociągowej w Smardzewicach	Treść rys.:	Projekt zagospodarowania	Rodzaj proj. PBW
prof. branża arch. - bud.:	mgr inż. J. Polkowski	Upr. bud	Pobpis
prof. branża elekt.:	mgr inż. Z. Urbaniak	2547/4k/m	
prof. branża sanit.:	inż. J. Kozłowski	225/91/Wk	
prof. branża sanit.:	mgr inż. B. Kozłowski	GP II 460 - 8/76	Data: 08.2011
spr. Branża sanit.:	inż. H. Majewska	LOD/1541/PWOS/10	Skala: 1:500
		131/98/Wk	Nr rys. 1

ŁÓDZKI URZĄD WOJEWÓDZKI N 100.
WYDZIAŁ INFRASTRUKTURY
ODDZIAŁ ADMINISTRACJI
ARCHITEKTONICZNO-BUDOWLANEJ
 90-926 Łódź, ul. Piotrkowska 104
 Tel.: (42) 664 16 49

Zapisnik do protokołu / decyzji nr 362/112
 z dnia 04.10.2011 r.
 L.Dz. 114-11.78902.316.2011.KR.



ZA ZGODNOŚCI Z ORYGINAŁEM
 HAPY D/LC PROJEKTOWYCH
 21.09.2011

GEODETA UPRAWNIENY
 inż. Lech Rutkowski
 Nr rej. 7312 w Ministerstwie
 Gospod. Przestrz. i Budownictwa

Łódź 22.08.2011

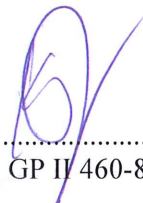
Oświadczenie

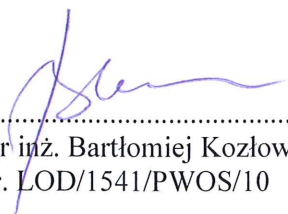
Na podstawie art. 20 ust. 4 ustawy z dnia 7 lipca – Prawo Budowlane (tekst jednolity Dz. U. z 2003 r. nr 207, poz. 2016 z późniejszymi zmianami) oświadczam, że niniejszy projekt rozbudowy stacji wodociągowej w Smardzewicach jest wykonany zgodnie z obowiązującymi przepisami, normami i zasadami wiedzy technicznej.



.....
mgr inż. Janusz Polkowski upr. 284/74/Lm

mgr inż. elektryk Zbigniew Urbaniak
Upr. projektant w spec. instal.-inż.
w zakresie sieci i instalacji
elektrycznych
nr ewid. 225/WŁ
Nr Izby Inż. Bud. ŁÓD/IE/2383/02

.....
mgr inż. Zbigniew Urbaniak upr. 225/91/WŁ


.....
inż. Jan Kozłowski upr. GP II 460-8/76


.....
mgr inż. Bartłomiej Kozłowski
upr. LOD/1541/PWOS/10


.....
inż. Hanna Majewska upr. 131/98/WŁ

URZĄD MIASTA ŁÓDZI

~~Wydział Specjalistyczny Przestrzennej~~

ul. Piotrkowska nr 104 tel. 601-88
90-926 Łódź

~~PREZYDIUM
RADY M. RODOWEJ m. ŁÓDZI
W MIAŁE
URBANISTYKI I ARCHITEKTURY
w Ł o d z i~~

Łódź, dnia 20 maja 1974 r.

Nr ewid. uprawn. 284/74/Lm.

UPRAWNIENIA BUDOWLANE

Na podstawie art. 18, art. 19 ust. 1 pkt 1 i art. 20 ust. 1 ustawy z dnia 31 stycznia 1961 r. — prawo budowlane (Dz. U. nr 7, poz. 46) oraz § 29 i § 6.1 pkt 1 rozporządzenia Przewodniczącego Komitetu Budownictwa, Urbanistyki i Architektury z dnia 10 września 1962 r. w sprawie kwalifikacji fachowych osób wykonujących funkcje techniczne w budownictwie powszechnym (Dz. U. Nr 53, poz. 266)

ob. Janusz Ryszard POLKOWSKI
magister inżynier budownictwa lądowego
urodzony dnia 25 czerwca 1937 r w Ozorkowie

otrzymuje

w specjalności konstrukcyjno - inżynierskiej

uprawnienia budowlane do sporządzania projektów budowlanych konstrukcyjnych wszelkich obiektów budowlanych, projektów instalacji i urządzeń sanitarnych z wyjątkiem skomplikowanych urządzeń i instalacji oraz następujących projektów budowlanych architektonicznych:
a/ wszelkich obiektów budowlanych inżynierskich zaliczanych do budownictwa powszechnego,
b/ obiektów budowlanych o prestej architekturze /§ 1 ust. 3/,
c/ budynków przemysłowych o charakterze wyłącznie produkcyjnym lub składowym.



Z-ca Dyrektora Wydziału

inż. arch. Bartłomiej Kozłowski
Z-ca Głównego Architekta

ŁÓDZKA OKRĘGOWA
IZBA INŻYNIERÓW BUDOWNICTWA
utworzona 23 marca 2002 roku
jako jednostka organizacyjna Polskiej Izby Inżynierów Budownictwa

Łódź, 17 stycznia 2011 r.

ZAŚWIADCZENIE nr 4033

Pan Janusz Ryszard POLKOWSKI

zamieszkały: 93-277 Łódź

ul. Rodakowskiego 8 m. 44

jest członkiem Łódzkiej Okręgowej Izby Inżynierów Budownictwa
wpisanym pod numerem ewidencyjnym **ŁOD/BO/4033/03**
i posiada wymagane ubezpieczenie od odpowiedzialności cywilnej za szkody,
które mogą wynikać w związku z wykonywaniem samodzielnych funkcji
technicznych w budownictwie.

Niniejsze zaświadczenie jest ważne
od dnia 1 lutego 2011 r. do 31 stycznia 2012 r.

**ZA ZGODNOŚĆ
Z ORYGINAŁEM**

mgr inż. Bartłomiej Kozłowski
upr. bud. nr ŁOD/1541/PWOS/10
do projektowania / kierowania robotami budowlanymi
w specjalności sieci, instalacje i urządzenia sanitarne

PRZEWODNICZĄCY
Rady Łódzkiej Okręgowej
Izby Inżynierów Budownictwa
Grzegorz Cieśliński
mgr inż. Grzegorz Cieśliński

URZĄD WOJEWÓDZKI

Wydział Gospodarki Przestrzennej
Łódź, ul. Piotrkowska Nr 104

Łódź, dnia 5.11. 1992 r.

Nr 225/91/WŁ

DECYZJA O STWIERDZENIU PRZYGOTOWANIA ZAWODOWEGO

do pełnienia samodzielnych funkcji technicznych w budownictwie

Na podstawie § 2 ust. 1 p. 1 § 13 ust. 1 pkt 4 lit. d
rozporządzenia Ministra Gospodarki, Terenowej i Ochrony Środowiska z dnia 20 lutego 1975 r.
w sprawie samodzielnych funkcji technicznych w budownictwie (Dz. U. Nr 8, poz. 46) stwierdza się

żec. Obywatel(ka) Zbigniew URBANIAK
(imię i nazwisko)
magister inżynier elektryk
(tytuł zawodowy)

urodzony(a) dnia 8.07. 1961 r. w Łodzi

posiada przygotowane zawodowe upoważniające do wykonania samodzielnej funkcji
projektanta

w specjalności instalacyjno-inżynieryjnej

uzakresie sieci i instalacji elektrycznych

ZA ZGODNOŚĆ
Z ORYGINAŁEM

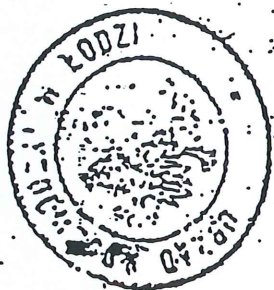
mgr inż. Bartłomiej Kozłowski
upr. bud. nr ŁÓD/1541/PWOS/10
do projektowania i kierowania robotami budowlanymi
w specjalności sieci, instalacje i urządzenia sanitarne

Obywatel(ka) Zbigniew URBANIAK

(imię i nazwisko)

jest upoważniony(a) do:

1. sporządzania projektów obejmujących instalacje elektryczne, napowietrzne i kablowe linie energetyczne, stacje i urządzenia elektroenergetyczne;
2. kierowania, nadzorowania i kontrolowania budowy i robót, kierowania i kontrolowania wytwarzania konstrukcyjnych elementów sieci i instalacji oraz oceniania i badania stanu technicznego obejmujących instalacje elektryczne, napowietrzne i kablowe linie energetyczne, stacje i urządzenia elektroenergetyczne - w budownictwie jednorodzinym, zagrodowym, oraz innych budynków o kubaturze do 1000 m³.



EK/2553

Z upoważnienia WOJEWODY
ARCHITECT WOJEWÓDZKI
DYREKTOR
Wydziału Gospodarki i Eksterienu
mgr/inż. arch. Marek Tszlawski

ZA ZGODNOŚĆ
Z ORYGINAŁEM

Oplatę skarbową
w kwocie zł 6000 -
zapłacono w dniu 11.11.10

mgr inż. Bartłomiej Kozłowski
upr. bud. nr LOD/1541/PWOS/10
do projektowania i kierowania robotami budowlanymi
w specjalności sieci, instalacje i urządzenia sanitarne

**ŁÓDZKA OKRĘGOWA
IZBA INŻYNIERÓW BUDOWNICTWA**

*utworzona 23 marca 2002 roku
jako jednostka organizacyjna Polskiej Izby Inżynierów Budownictwa*

Łódź, 3 stycznia 2011 r.

ZAŚWIADCZENIE nr 2383

Pan Zbigniew URBANIAK
zamieszkały: 95-200 Pabianice
ul. Dobra 6

jest członkiem Łódzkiej Okręgowej Izby Inżynierów Budownictwa
wpisanym pod numerem ewidencyjnym **ŁOD/IE/2383/02**
i posiada wymagane ubezpieczenie od odpowiedzialności cywilnej za szkody,
które mogą wynikać w związku z wykonywaniem samodzielnych funkcji
technicznych w budownictwie.

Niniejsze zaświadczenie jest ważne
od dnia 1 stycznia 2011 r. do 31 grudnia 2011 r.

mgr inż. Bartłomiej Kozłowski
upr. bud. nr ŁOD/1541/WOS/10
do projektowania i kierowania robotami budowlanymi
w specjalności sieci, instalacje i urządzenia sanitarne

PRZEWODNICZĄCY
Rady Łódzkiej Okręgowej
Izby Inżynierów Budownictwa
Grzegorz Cieśliński
mgr inż. Grzegorz Cieśliński

Urząd Miasta Łódź
Wydział Gospodarki Przestrzennej
i Ochrony Środowiska

Łódź, dnia 28 stycznia 1976 r.

Nr GP.II-460-8/76

STWIERDZENIE PRZYGOTOWANIA ZAWODOWEGO

do pełnienia samodzielnych funkcji technicznych w budownictwie

Na podstawie § 2.1.2 i § 13 ust 1 pkt 4.a b
rozporządzenia Ministra Gospodarki Terenowej i Ochrony Środowiska
z dnia 20 lutego 1975 r. w sprawie samodzielnych funkcji technicz-
nych w budownictwie /Dz.U. Nr 8 poz.46/ stwierdza się, że

Obywatel Jan Henryk K O Z Ł O W S K I
inżynier urządzeń sanitarnych

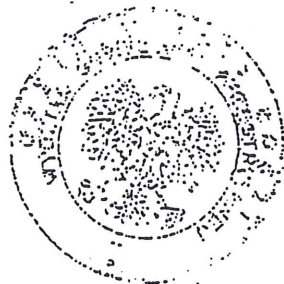
urodzony/a/ dnia 24.10.1943 r. w w Mińsku Mazow.

posiada przygotowanie zawodowe upoważniające do wykonywania samo-
dzielnej funkcji projektanta

w specjalności inst.-inż. w zakr.sieci ciepłych, uzbrojenia terenu
i instalacji sanitarnych

Obywatel Jan Kozłowski jest upoważniony do:

sporządzania projektów sieci ciepłych, uzbrojenia terenu oraz
instalacji sanitarnych.



ZA ZGODNOŚĆ
Z ORYGINAŁEM



Otrzymuje:

Ob. Jan Kozłowski
w/m ul. Stefana 4 m. 16

UMŁ/BG/500/3484/75

mgr inż. Bartłojęj Kozłowski
upr. bud. nr LOD/1541/PWOS/10
do projektowania i kierowania robotami budowlanymi
w specjalności sieci, instalacje i urządzenia sanitarne

XG

ŁÓDZKA OKRĘGOWA
IZBA INŻYNIERÓW BUDOWNICTWA
utworzona 23 marca 2002 roku
jako jednostka organizacyjna Polskiej Izby Inżynierów Budownictwa

Łódź, 23 listopada 2010 r.

ZASWIADCZENIE nr 3607

Pan Jan Henryk KOZŁOWSKI

zamieszkały: 91-463 Łódź

ul. Stefana 4 m. 16

jest członkiem Łódzkiej Okręgowej Izby Inżynierów Budownictwa
wpisanym pod numerem ewidencyjnym **ŁOD/IS/3607/03**
i posiada wymagane ubezpieczenie od odpowiedzialności cywilnej za szkody,
które mogą wynikać w związku z wykonywaniem samodzielnych funkcji
technicznych w budownictwie.

Niniejsze zaświadczenie jest ważne
od dnia 1 stycznia 2011 r. do 31 grudnia 2011 r.

**ZA ZGODNOŚĆ
Z ORYGINAŁEM**

mgr inż. Bartłomiej Kozłowski
upr. bud. nr ŁOD/1541/PWOS/10
do projektowania i kierowania robotami budowlanymi
w specjalności sieci, instalacje i urządzenia sanitarne

PRZEWODNICZĄCY
Rady Łódzkiej Okręgowej
Izby Inżynierów Budownictwa
mgr inż. Grzegorz Cieśliński

Łódź, dnia 16 grudnia 2010 r.

OKK/7236/1990/10
sygn. akt. KK/D/7131-2/1541/10

ŁÓDZKI URZĄD WOJEWÓDZKI W ŁÓDZI
WYDZIAŁ INFRASTRUKTURY
ODDZIAŁ ADMINISTRACJI
ARCHITEKTONICZNO-BUDOWLANEJ
90-926 Łódź, ul. Piotrkowska 104
Tel.: (42) 664 16 49

DECYZJA

Na podstawie art. 24 ust. 1 pkt 2 Ustawy z dnia 15 grudnia 2000 r. o samorządach zawodowych architektów, inżynierów budownictwa oraz urbanistów (*Dz. U. z 2001 r., Nr 5, poz. 42 z późn. zm.*) i art. 12 ust. 1 pkt 1, 2, 3, 4 i 5, art. 13 ust. 1 pkt 1 i 2 i ust. 3 i 4, art. 14 ust. 1 pkt 4 i ust. 3 pkt 1 i 3 Ustawy z dnia 7 lipca 1994 r. Prawo budowlane (*tekst jedn. Dz. U. z 2006 r., Nr 156, poz. 1118 z późn. zm.*), oraz § 11 ust. 1 pkt 1 Rozporządzenia Ministra Transportu i Budownictwa z dnia 28 kwietnia 2006 r. w sprawie samodzielnych funkcji technicznych w budownictwie (*Dz. U. z 2006 r., Nr 83, poz. 578*), oraz art. 104 Ustawy z dnia 14 czerwca 1960 r. Kodeks postępowania administracyjnego (*tekst jedn. Dz. U. z 2000 r., Nr 98, poz. 1071 z późn. zm.*),

Okręgowa Komisja Kwalifikacyjna Łódzkiej Okręgowej Izby Inżynierów Budownictwa n a d a j e

Panu Bartłomiejowi Piotrowi Kozłowskiemu

magistrowi inżynierowi
kierunek inżynieria środowiska

urodzonemu dnia 28 września 1973 r. w Zgierzu

UPRAWNIENIA BUDOWLANE

numer ewidencyjny LOD/1541/PWOS/10

do projektowania i kierowania robotami budowlanymi bez ograniczeń
w specjalności instalacyjnej w zakresie sieci, instalacji i urządzeń
ciepłych, wentylacyjnych, gazowych, wodociągowych i kanalizacyjnych

szczegółowy zakres uprawnień jest określony na odwołanie niniejszej decyzji

UZASADNIENIE

Okręgowa Komisja Kwalifikacyjna Łódzkiej Okręgowej Izby Inżynierów Budownictwa w Łodzi po ustaleniu na podstawie dokumentów złożonych w dniu 19 sierpnia 2010 r. stwierdziła, że spełnione zostały warunki w zakresie przygotowania zawodowego oraz na podstawie protokołów z postępowania kwalifikacyjnego oraz z przeprowadzonego egzaminu stwierdziła, że Pan Bartłomiej Kozłowski posiada wymagane prawem wykształcenie i praktykę zawodową konieczną do uzyskania uprawnień budowlanych w ww. specjalności i uzyskał pozytywny wynik egzaminu na uprawnienia budowlane.

Mając powyższe na uwadze, Okręgowa Komisja Kwalifikacyjna Łódzkiej Okręgowej Izby Inżynierów Budownictwa w Łodzi orzekła jak w sentencji.

Pouczenie

Od niniejszej decyzji służy odwołanie do Krajowej Komisji Kwalifikacyjnej Polskiej Izby Inżynierów Budownictwa w Warszawie, za pośrednictwem Łódzkiej Okręgowej Izby Inżynierów Budownictwa w Łodzi, w terminie 14 dni od daty doręczenia decyzji.

Skład Orzekający Okręgowej Komisji Kwalifikacyjnej
Łódzkiej Okręgowej Izby Inżynierów Budownictwa:

Przewodniczący Składu Orzekającego OKK ŁOIIB
mgr inż. Zbigniew Cichoński

Członek Składu Orzekającego OKK ŁOIIB
mgr inż. Jan Gałązka

Członek Składu Orzekającego OKK ŁOIIB
mgr inż. Tomasz Kluska

Bartłomiej Kozłowski
Jan Gałązka
Tomasz Kluska

mgr inż. Bartłomiej Kozłowski
upr. bud. nr LOD/1541/PWOS/10
do projektowania i kierowania robotami budowlanymi
w specjalności sieci, instalacji i urządzeń sanitarnych



Pan Bartłomiej Kozłowski jest upoważniony do:

- 1) projektowania, sprawdzania projektów architektoniczno-budowlanych i sprawowania nadzoru autorskiego oraz kierowania budową lub innymi robotami budowlanymi, związanymi z obiektem budowlanym takim jak: sieci i instalacje ciepłne, wentylacyjne, gazowe, wodociągowe i kanalizacyjne, z doбором właściwych urządzeń w projekcie budowlanym oraz ich instalowaniem w procesie budowy lub remontu, zgodnie z art. 14 ust. 3 pkt 1 i 3 Prawa budowlanego i § 23 ust. 1 Rozporządzenia MTiB;
- 2) sporządzania projektu zagospodarowania działki lub terenu, zgodnie z § 15 Rozporządzenia MTiB;
- 3) kierowania wytwarzaniem konstrukcyjnych elementów budowlanych oraz nadzorowania i kontroli technicznej wytwarzania tych elementów oraz do wykonywania nadzoru inwestorskiego, zgodnie z art. 13 ust. 3 Prawa budowlanego;
- 4) sprawowania kontroli technicznej utrzymania obiektów budowlanych, zgodnie z art. 13 ust. 4 Prawa budowlanego z zastrzeżeniem art. 62 ust. 5 Prawa budowlanego.

Skład Orzekający Okręgowej Komisji Kwalifikacyjnej
Łódzkiej Okręgowej Izby Inżynierów Budownictwa:

Przewodniczący Składu Orzekającego OKK ŁOIIB
mgr inż. Zbigniew Cichoński

Członek Składu Orzekającego OKK ŁOIIB
mgr inż. Jan Gałązka

Członek Składu Orzekającego OKK ŁOIIB
mgr inż. Tomasz Kluska

Cichoński

Gałązka

Kluska



Otrzymują:

1. Bartłomiej Kozłowski
ul. Żabia 4 m. 63
91-457 Łódź;
2. Rada Łódzkiej Okręgowej Izby Inżynierów Budownictwa;
3. Główny Inspektor Nadzoru Budowlanego;
4. a/a.

**ZA ZGODNOŚĆ
Z ORYGINAŁEM**

mgr inż. Bartłomiej Kozłowski
upr. bud. nr LOD/1541/PWOS/10
do projektowania i kierowania robotami budowlanymi
w specjalności sieci, instalacje i urządzenia sanitarne

**ŁÓDZKA OKRĘGOWA
IZBA INŻYNIERÓW BUDOWNICTWA**

*utworzona 23 marca 2002 roku
jako jednostka organizacyjna Polskiej Izby Inżynierów Budownictwa*

ŁÓDZKI URZĄD WOJEWÓDZKI W ŁÓD.
WYDZIAŁ INFRASTRUKTURY
ODDZIAŁ ADMINISTRACJI
ARCHITEKTONICZNO-BUDOWLANEJ
90-926 Łódź, ul. Piotrkowska 104
Tel.: (42) 664 16 49

Łódź, 1 lutego 2011 r.

ZAŚWIADCZENIE nr 9202

Pan Bartłomiej KOZŁOWSKI

zamieszkały: 91-457 Łódź

ul. Żabia 4 m. 63

jest członkiem Łódzkiej Okręgowej Izby Inżynierów Budownictwa
wpisanym pod numerem ewidencyjnym **ŁOD/IS/9202/11**
i posiada wymagane ubezpieczenie od odpowiedzialności cywilnej za szkody,
które mogą wyniknąć w związku z wykonywaniem samodzielnych funkcji
technicznych w budownictwie.

Niniejsze zaświadczenie jest ważne

od dnia 1 lutego 2011 r. do 31 stycznia 2012 r.

**ZA ZGODNOŚĆ
Z ORYGINAŁEM**

mgr inż. Bartłomiej Kozłowski
upr. bud. nr ŁOD/1541/PWOS/10
do projektowania / kierowania robotami budowlanymi
w specjalności stęca, instalacje i urządzenia sanitarne

PRZEWODNICZĄCY
Rady Łódzkiej Okręgowej
Izby Inżynierów Budownictwa
mgr inż. Grzegorz Cieśliński

Urząd Wojewódzki w Łodzi

GP/U/ 131/ 98 /WL

ŁÓDZKI URZĄD WOJEWÓDZKI W ŁÓDZ
 WYDZIAŁ INFRASTRUKTURY
 ODDZIAŁ ADMINISTRACJI
 ARCHITEKTONICZNO-BUDOWLANEJ
 90-926 Łódź, ul. Piotrkowska 104
 Tel.: (42) 684 16 49

D E C Y Z J A N R 131/98/WL

Na podstawie art.104 Kpa w związku z art.12 i 13 ustawy Prawo budowlane z dnia 07-07-1994r. (Dz.U.Nr 89 , poz.414) oraz rozporządzenia MGPiB z dnia 30-12-1994r. (Dz.U. Nr 8 z 1995r., poz.38) w sprawie samodzielnych funkcji technicznych w budownictwie zgodnie ze szczegółowym programem egzaminu na uprawnienia budowlane po przeprowadzeniu postępowania kwalifikacyjnego na wniosek Pani/Pana

Hanny Majewskiej - inż. urządzeń sanitarnych

urodz. w dniu 25.01.1947 r. w Wrocławiu

i zapoznaniu się ze zgromadzoną dokumentacją Komisji Egzaminacyjnej w sprawie oceny przygotowania zawodowego Pana/Pani

Hanny Majewskiej

po złożeniu przez ubiegającego się Pana/Panią

Hannę Majewską

pisemnego egzaminu testowego i egzaminu ustnego oraz ocenami wystawionymi przez zespoły oceniające

o r z e k a m :

nadać Panu/Pani Hannie Majewskiej

uprawnienia budowlane w specjalności

instalacji i sieci sanitarnych

w zakresie projektowania bez ograniczeń

U z a s a d n i e n i e

Po przeprowadzonym postępowaniu kwalifikacyjnym z wniosku Pani/Pana Hanny Majewskiej

członkowie Komisji Egzaminacyjnej postanowili dopuścić Pana/

Panią do egzaminu na uprawnienia budowlane w specjalności:

instalacji i sieci sanitarnych

w zakresie: projektowania bez ograniczeń

w dniu 23.11.1998r. odbył się pisemny egzamin testowy, w którym uzyskał(a) Pan/i 91,2% maksymalnej punktacji.

ZA ZGODNOŚĆ
Z ORYGINAŁEM

mgr inż. Bartłomiej Kozłowski
 upr. bud. nr LQD/1541/PWOS/10
 do projektowania i kierowania robotami budowlanymi
 w specjalności sieci, instalacje i urządzenia sanitarne

Warunkiem zakwalifikowania się do części ustnej egzaminu na uprawnienia budowlane było, zgodnie z cytowanym na wstępie szczegółowym programem egzaminu, uzyskanie minimum 65% maksymalnej punktacji.

Warunek ten został przez Pana/Panią spełniony.

W dniu 26.11.1998 odbyła się część ustna egzaminu. Zgodnie ze zgrupowanymi w aktach sprawy ocenami odpowiedzi udzielonych na wylosowane przez Pana/Panią pytania i Protokołem Komisji Egzaminacyjnej uznałem, że przygotowanie Pana/Pani z zakresu obowiązującego materiału do uzyskania uprawnień budowlanych

w specjalności: ..instalacji i sieci sanitarnych.....

w zakresie: ..projektowania bez ograniczeń.....

było wystarczające i w związku z istniejącym stanem faktycznym i prawnym, postanowiłem jak na wstępie.

Od decyzji niniejszej przysługuje Panu/Pani prawo wniesienia odwołania do organu II instancji - Głównego Inspektora Nadzoru Budowlanego w Warszawie, za moim pośrednictwem, w terminie 14 dni od daty otrzymania niniejszej decyzji.

Z up. Wojewody

mgr inż. Joanna Kowalska-Mahrand
Ekspercka Wydziału Gospodarki
Przemysłowej, Budownictwa i Komunikacji

Otrzymują:

1. Pan/Pani Hanna Najewska
ul. Julianowska 1 m. 88
91-473 Łódź
2. Główny Inspektor
Nadzoru Budowlanego
3. a/a.

**ZA ZGODNOŚĆ
Z ORYGINAŁEM**

..... 3. -
ft

mgr inż. Bartłomiej Kozłowski
upr. bud. nr ŁÓD/1541/PWOS/10
do projektowania i kierowania robotami budowlanymi
w specjalności sieci, instalacje i urządzenia sanitarne

**ŁÓDZKA OKRĘGOWA
IZBA INŻYNIERÓW BUDOWNICTWA**
utworzona 23 marca 2002 roku
jako jednostka organizacyjna Polskiej Izby Inżynierów Budownictwa

Łódź, 4 lipca 2011 r.

ZAŚWIADCZENIE nr 1674

Pani Hanna MAJEWSKA
zamieszkała: 91-473 Łódź
ul. Julianowska 1 m. 88

jest członkiem Łódzkiej Okręgowej Izby Inżynierów Budownictwa
wpisanym pod numerem ewidencyjnym **ŁOD/IS/1674/02**
i posiada wymagane ubezpieczenie od odpowiedzialności cywilnej za szkody,
które mogą wyniknąć w związku z wykonywaniem samodzielnych funkcji
technicznych w budownictwie.

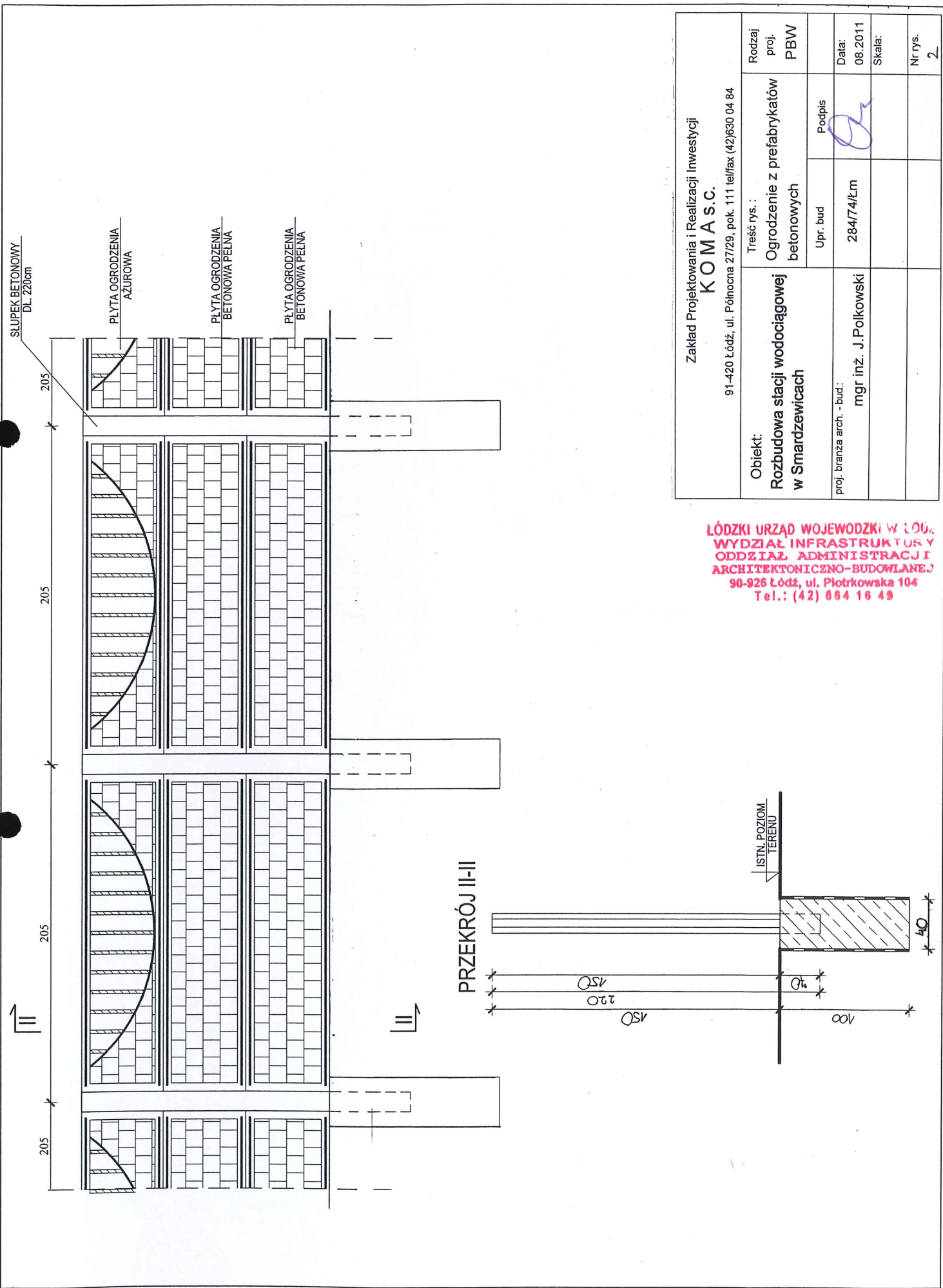
Niniejsze zaświadczenie jest ważne
od dnia 1 lipca 2011 r. do 31 grudnia 2011 r.

**ZA ZGODNOŚĆ
Z ORYGINAŁEM**

PRZEWODNICZĄCY
Rady Łódzkiej Okręgowej
Izby Inżynierów Budownictwa
mgr inż. Grzegorz Cieśliński

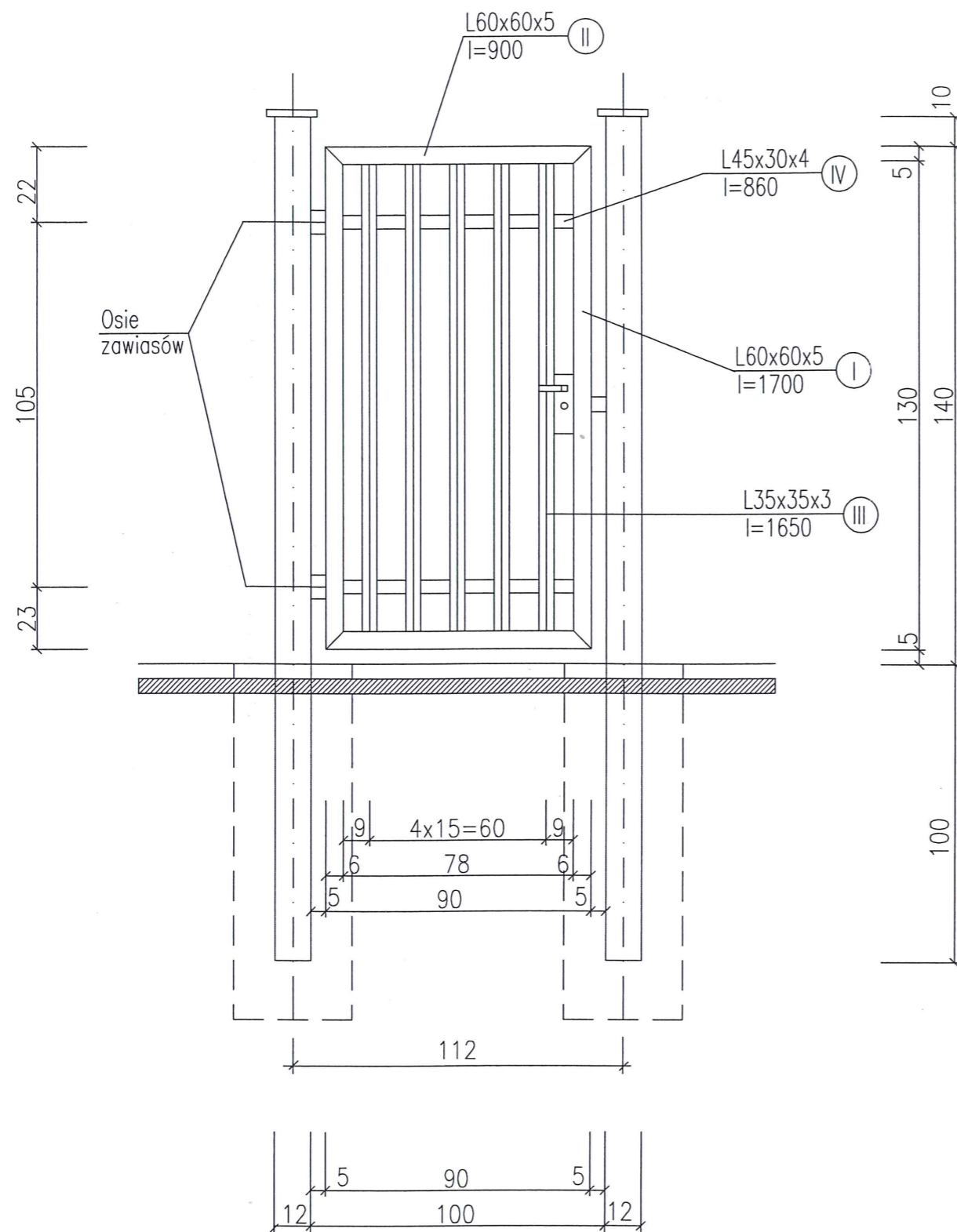
**ZA ZGODNOŚĆ
Z ORYGINAŁEM**

mgr inż. Bartłomiej Kozłowski
upr. bud. nr ŁOD/1541/PWOS/10
do projektowania i kierowania robotami budowlanymi
w specjalności sieci, instalacje i urządzenia sanitarne



Zakład Projektowania i Realizacji Inwestycji KOMAS.C. 91-420 Łódź, ul. Północna 27/29, pok. 111 tel/fax (42)630 04 84		Rodzaj proj. PBW	Data: 08.2011
Treść rys.: Ogrodzenie z prefabrykatów betonowych		Podpis 	Skala:
Objekt: Rozbudowa stacji wodociągowej w Smardzewicach	Upr. bud 284/74/km		Nr rys. 2
proj. branża arch. - bud.: mgr inż. J. Polkowski			

ŁÓDZKI URZĄD WOJEWODZKI W ŁÓDZU
WYDZIAŁ INFRASTRUKTURY I
ODDZIAŁ ADMINISTRACJI I
ARCHITEKTONICZNO-BUDOWLANEJ
 90-926 Łódź, ul. Piotrkowska 104
 Tel.: (42) 664 16 49



WYKAZ STALI PROFILOWEJ

lp	profil	długość mm	ilość szt.	długość m	masa jedn.	masa całk.
I	L60x60x5	1700	2	3,40	4,57	15,50
II	L60x60x5	900	2	1,80	4,57	8,20
III	L35x35x3	1650	5	8,25	1,60	13,20
IV	L45x30x4	860	2	1,72	2,26	3,90
V	L120x120x12	2850	1	5,70	21,60	123,10
RAZEM m2						163,90

STAL STOS

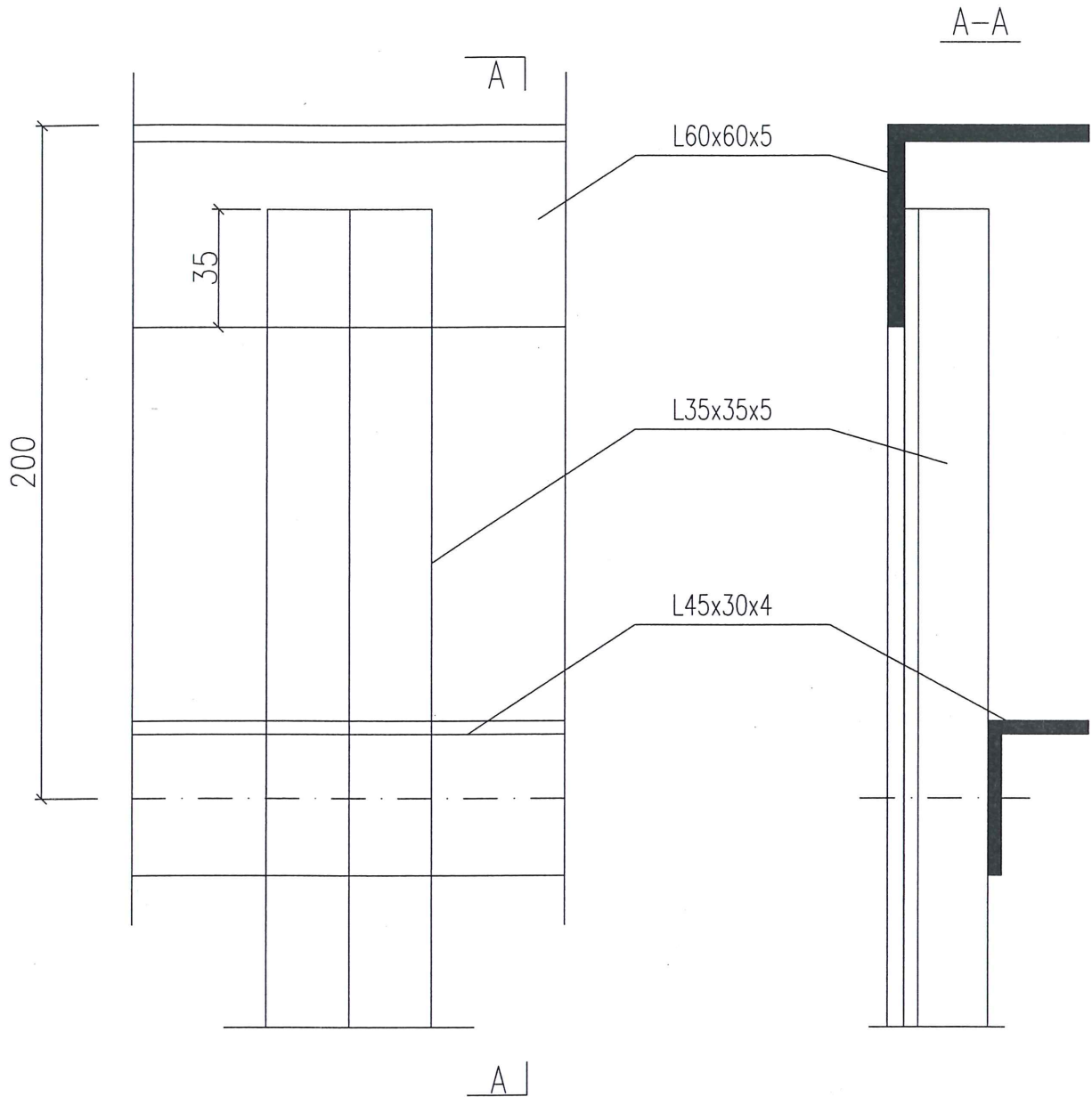
UWAGI:

1. Elementy stalowe spawać spawem ciągłym.
Grubość spawu $g = 0,7\text{mm}$ cieńszego elementu
2. Furtkę stalową należy oczyścić z rdzy do III-go stopnia dokładności i dwukrotnie pomalować farbą miniówą 60% oraz farbą ftalową ogólnego stosowania w kolorze brązowym

STAL PROFILOWA - STOS

Zakład Projektowania i Realizacji Inwestycji KOMAS c.			
91-420 Łódź, ul. Północna 27/29, pok. 111 tel/fax (42)630 04 84			
Obiekt: Rozbudowa stacji wodociągowej w Smardzewicach	Treść rys. : Furtka stalowa		Rodzaj proj. PBW
	Upr. bud	Podpis	
proj. branża arch. - bud.:	284/74/Łm		Data: 08.2011
mgr inż. J.Polkowski			Skala: 1:20
			Nr rys. 3

Szczegół "a"



Zakład Projektowania i Realizacji Inwestycji KOMA s.c.			
91-420 Łódź, ul. Północna 27/29, pok. 111 tel/fax (42)630 04 84			
Obiekt: Rozbudowa stacji wodociągowej w Smardzewicach	Treść rys. :		Rodzaj proj.
	Szczegół "a"		PBW
proj. branża arch. - bud.:	Upr. bud	Podpis	Data:
mgr inż. J. Polkowski	284/74/Łm		08.2011
			Skala: 1:20
			Nr rys. 4